

2014 年全国银行招聘考试真题汇编及答案解析 (二)

第一部分英语测试

Section I Use of English

Directions:

Read the following text. Choose the best word(s) for each numbered blank and mark A, B, C or D on ANSWER SHEET 1.

Driving through snowstorm on icy roads for long distances is a most nerve-racking experience. It is a paradox that the snow, coming __1__ gently, blowing gleefully in a high wind, all the while __2__ down a treacherous carpet, freezes the windows, __3__ the view. The might of automated man is __4__ . The horses, the powerful electrical systems, the deep-tread tires, all go __5__ nothing. One minute the road feels __6__ , and the next the driver is sliding over it, light as a __7__ , in a panic, wondering what the heavy trailer trucks coming up __8__ the rear are going to do. The trucks are like __9__ when you have to pass them, not at sixty or seventy __10__ you do when the road is dry, but at twenty-five and thirty. __11__ their engines sound unnaturally loud. Snow, slush and __12__ of ice spray from beneath the wheels, obscure the windshield, and rattle __13__ your car. Beneath the wheels there is plenty of __14__ for you to slide and get mashed to a pulp. Inch __15__ inch you move up, past the rear wheels, the center wheels, the cab, the front wheels, all __16__ too slowly by. Straight ahead you continue, __17__ to cut over sharply would send you into a slip, __18__ in front of the vehicle. At last, there is __19__ enough, and you creep back over, in front of the truck now, but __20__ the sound of its engine still thundering in your ears.

- | | | | |
|--------------------|----------------|--------------|-----------------|
| 1. [A] up | [B] off | [C] down | [D] on |
| 2. [A] lies | [B] lays | [C] settles | [D] sends |
| 3. [A] blocks | [B] strikes | [C] puffs | [D] cancels |
| 4. [A] muted | [B] discovered | [C] doubled | [D] undervalued |
| 5. [A] for | [B] with | [C] into | [D] from |
| 6. [A] comfortable | [B] weak | [C] risky | [D] firm |
| 7. [A] loaf | [B] feather | [C] leaf | [D] fog |
| 8. [A] beneath | [B] from | [C] under | [D] beyond |
| 9. [A] dwarfs | [B] giants | [C] patients | [D] princesses |
| 10. [A] what | [B] since | [C] as | [D] that |
| 11. [A] So | [B] But | [C] Or | [D] Then |
| 12. [A] flakes | [B] flocks | [C] chips | [D] cakes |
| 13. [A] onto | [B] against | [C] off | [D] along |
| 14. [A] snow | [B] earth | [C] room | [D] ice |
| 15. [A] by | [B] after | [C] for | [D] with |
| 16. [A] climbing | [B] crawling | [C] winding | [D] sliding |

17. [A] meanwhile [B] unless [C] whereas [D] for
18. [A] sheer [B] mostly [C] rarely [D] right
19. [A] might [B] distance [C] air [D] power
20. [A] with [B] like [C] inside [D] upon

Section II Reading Comprehension

Part A

Directions:

Read the following four texts. Answer the questions below each text by choosing A, B, C or D. Mark your answers on ANSWER SHEET 1.

Text 1

With the extension of democratic rights in the first half of the nineteenth century and the ensuing decline of the Federalist establishment, a new conception of education began to emerge. Education was no longer a confirmation of a pre-existing status, but an instrument in the acquisition of higher status. For a new generation of upwardly mobile students, the goal of education was not to prepare them to live comfortably in the world into which they had been born, but to teach them new virtues and skills that would propel them into a different and better world. Education became training; and the student was no longer the gentleman-in-waiting, but the journeyman apprentice for upward mobility.

In the nineteenth century a college education began to be seen as a way to get ahead in the world. The founding of the land-grant colleges opened the doors of higher education to poor but aspiring boys from non-Anglo-Saxon, working-class and lower-middle-class backgrounds. The myth of the poor boy who worked his way through college to success drew millions of poor boys to the new campuses. And with this shift, education became more vocational: its object was the acquisition of practical skills and useful information.

For the gentleman-in-waiting, virtue consisted above all in grace and style, in doing well what was appropriate to his position; education was merely a way of acquiring polish. And vice was manifested in gracelessness, awkwardness, in behaving inappropriately, discourteously, or ostentatiously. For the apprentice, however, virtue was evidenced in success through hard work. The requisite qualities of character were not grace or style, but drive, determination, and a sharp eye for opportunity. While casual liberality and even prodigality characterized the gentleman, frugality, thrift, and self-control came to distinguish the new apprentice. And while the gentleman did not aspire to a higher station because his station was already high, the apprentice was continually becoming, striving, struggling upward. Failure for the apprentice meant standing still, not rising.

1. Which of the following is true according to the first paragraph?
[A] Democratic ideas started with education.
[B] Federalists were opposed to education.
[C] New education helped confirm people's social status.

- [D] Old education had been in tune with hierarchical society.
2. The difference between “gentleman-in-waiting” and “journeyman” is that _____.
[A] education trained gentleman-in-waiting to climb higher ladders
[B] journeyman was ready to take whatever was given to him
[C] gentleman-in-waiting belonged to a fixed and high social class
[D] journeyman could do practically nothing without education
3. According to the second paragraph, land-grant College _____.
[A] belonged to the land-owning class
[B] enlarged the scope of education
[C] was provided only to the poor
[D] benefited all but the upper class
4. Which of the following was the most important for a “gentleman-in-waiting” ?
[A] Manners. [B] Education. [C] Moral. [D] Personality.
5. The best title for the passage is _____.
[A] Education and Progress
[B] Old and New Social Norms
[C] New Education: Opportunities for More
[D] Demerits of Hierarchical Society

Text 2

One meaning of the Greek word “dram” is to accomplish, and in this meaning lies a further key to the structure of drama. A play concerns a human agent attempting to accomplish some purpose. In tragedy his attempt is, in personal terms at least, unsuccessful; in comedy it is successful; in the problem play final accomplishment is often either ambiguous or doubtful.

This action, from the beginning to the end of a movement toward a purposed goal, must also have a middle; it must proceed through a number of steps, the succession of incidents which make up the plot. Because the dramatist is concerned with the meaning and logic of events rather than with their casual relationship in time, he will probably select his material and order it on a basis of the operation, in human affairs, of laws of cause and effect. It is in this causal relationship of incidents that the element of conflict, present in virtually all plays, appears.

The central figure of the play—the protagonist—encounters difficulties; his purpose or purposes conflict with events or circumstances, with purposes of other characters in the play, or with cross-purposes which exist within his own thoughts and desires. These difficulties threaten the protagonist’s accomplishment; in other words, they present complications, and his success or failure in dealing with these complications determines the outcome. Normally, complications build through the play in order of increasing difficulty; one complication may be added to another, or one may grow out of the solution of a preceding one. At some point in this chain of complication and solution, achieved or attempted, the protagonist performs an act or makes a decision which irrevocably commits him to a further course, points toward certain general consequences. This

point is usually called the crisis; the complications and solutions which follow work out the logical steps from crisis to final resolution, or denouement.

1. According to the first paragraph of the text, a dramatist _____.
[A] seldom believes what he writes about
[B] portrays what he experiences in the drama
[C] concerns himself with the results of human effort
[D] tries to convince his audience of what he believes
2. A drama is arranged mainly in accordance with _____.
[A] the will of the dramatist [B] the sequence of events
[C] the law of dramatic art [D] the need of performance
3. A dramatist usually _____.
[A] clarifies the complicated relationship in his drama
[B] makes the relationship in his drama more complicated
[C] hopes to see his protagonist win an easy victory
[D] likes to present his protagonist as threatening fellows
4. The word “crisis” (in the last line but one, paragraph 3) most probably implies _____.
[A] a dangerous moment [B] the last decision
[C] the crucial point [D] a brave engagement
5. In the text, the author mainly deals with _____.
[A] the necessity of drama in a culture
[B] some social functions of dramas
[C] the responsibility of dramatists
[D] some key elements in drama-making

Text 3

Vinton Cerf, known as the father of the Internet, said on Wednesday that the Web was outgrowing the planet Earth and the time had come to take the information superhighway to outer space.

“The Internet is growing quickly, and we still have a lot of work to do to cover the planet.” Cerf told the first day of the annual conference of Internet Society in Geneva where more than 1500 cyberspace fans have gathered to seek answers to questions about the tangled web of the Internet.

Cerf believed that it would soon be possible to send real-time science data on the Internet from a space mission orbiting another planet such as Mars. “There is now an effort under way to design and build an interplanetary Internet. The space research community is coming closer and closer and merging. We think that we will see interplanetary Internet networks that look very much like the ones we use today. We will need interplanetary gateways and there will be protocols to transmit data between these gateways,” Cerf said.

Francois Fluckiger, a scientist attending the conference from the European Particle Physics Laboratory near Geneva, was not entirely convinced, saying: “We need dreams like this. But I don’t know any Martian whom I’d like to communicate with through the Internet.”

Cerf has been working with NASA's Pasadena Jet Propulsion Laboratory—the people behind the recent Mars expedition—to design what he calls an “interplanetary Internet protocol.” He believes that astronauts will want to use the Internet, although special problems remain with interference and delay.

“This is quite real. The effort is becoming extraordinarily concrete over the next few months because the next Mars mission is in planning stages now,” Cerf told the conference.

“If we use domain names like Earth or Mars...jet propulsion laboratory people would be coming together with people from the Internet community.” He added.

“The idea is to take the interplanetary Internet design and make it a part of the infrastructure of the Mars mission.”

He later told a news conference that designing this system now would prepare mankind for future technological advances.

“The whole idea is to create an architecture so the design works anywhere. I don't know where we're going to have to put it but my guess is that we'll be going out there some time,” Cerf said.

“If you think 100 years from now, it is entirely possible that what will be purely research 50 years from now will become commercial 100 years from now. The Internet was the same—it started as pure research but now it is commercialized.”

1. According to Cerf, the purpose to design interplanetary internet is to _____.

- [A] send real-time science data
- [B] communicate with astronauts
- [C] lay foundation for future technological advances
- [D] commercialize the technology

2. From the text, we learn that Vinton Cerf is _____.

- [A] seeking answers to questions about the Internet web
- [B] working on interplanetary Internet with collaboration of NASA
- [C] trying to commercialize the interplanetary Internet
- [D] exploring the possibility of establishing Internet network on Mars

3. It can be inferred from the last paragraph that _____.

- [A] the dream to build interplanetary Internet can be fulfilled in the future
- [B] interplanetary Internet will be commercialized in 100 years
- [C] the research of Internet took 50 years
- [D] it will take a long time to build interplanetary Internet

4. We know from the text that the Mars mission is _____.

- [A] one of NASA's internet projects
- [B] an expedition to Mars
- [C] the infrastructure of the interplanetary Internet
- [D] to create an architecture on Mars

5. Which of the following is the main point of the text?

- [A] The development of the Internet.
- [B] The possibility of space research.
- [C] Universal information superhighway.
- [D] The technological advances of the Mars mission.

Text 4

Material culture refers to the touchable, material “things” —physical objects that can be seen, held, felt, used—that a culture produces. Examining a culture’s tools and technology can tell us about the group’s history and way of life. Similarly, research into the material culture of music can help us to understand the music-culture. The most vivid body of “things” in it, of course, are musical instruments. We cannot hear for ourselves the actual sound of any musical performance before the 1870s when the phonograph was invented, so we rely on instruments for important information about music-cultures in the remote past and their development. Here we have two kinds of evidence: instruments well preserved and instruments pictured in art. Through the study of instruments, as well as paintings, written documents, and so on, we can explore the movement of music from the Near East to China over a thousand years ago, or we can outline the spread of Near Eastern influence to Europe that resulted in the development of most of the instruments on the symphony orchestra.

Sheet music or printed music, too, is material culture. Scholars once defined folk music-cultures as those in which people learn and sing music by ear rather than from print, but research shows mutual influence among oral and written sources during the past few centuries in Europe, Britain and America. Printed versions limit variety because they tend to standardize any song, yet they stimulate people to create new and different songs. Besides, the ability to read music notation has a far-reaching effect on musicians and, when it becomes widespread, on the music-culture as a whole.

Music is deep-rooted in the cultural background that fosters it. We now pay more and more attention to traditional or ethnic features in folk music and are willing to preserve the folk music as we do with many traditional cultural heritage. Musicians all over the world are busy with recording classic music in their country for the sake of their unique culture. As always, people’s aspiration will always focus on their individuality rather than universal features that are shared by all cultures alike.

One more important part of music’s material culture should be singled out: the influence of the electronic media — radio, record player, tape recorder, and television, with the future promising talking and singing computers and other developments. This is all part of the “information-revolution”, a twentieth century phenomenon as important as the industrial revolution in the nineteenth. These electronic media are not just limited to modern nations; they have affected music-cultures all over the globe.

1. Which of the following does not belong to material culture?
[A] Instruments. [B] Music. [C] Paintings. [D] Sheet music.
2. The word “phonograph” (Line 5-6, Paragraph 1) most probably means _____.
[A] record player [B] radio [C] musical technique [D] music culture

3. The main idea of the first paragraph is _____.
- [A] the importance of cultural tools and technology
[B] the cultural influence of the development of civilization
[C] the focus of the study of the material culture of music
[D] the significance of the research into the musical instruments
4. Which of the following is NOT an advantage of printed music?
- [A] Reading of music notation has a great impact on musicians.
[B] People may draw inspiration from it.
[C] The music culture will be influenced by it in the end.
[D] Songs tend to be standardized by it.
5. From the third paragraph, we may infer that _____.
- [A] traditional cultural heritage is worthy of preservation
[B] the universal features shared by all cultures aren't worthy of notice
[C] musicians pay more attention to the preservation of traditional music
[D] the more developed a culture, the more valuable the music it has fostered

第二部分行政职业能力测验

言语理解与表达（共 15 题）

一、选词填空：要求你从所给的四个选项中选出一个填空，使句子的意思表达得最准确。

请开始答题：

1. 据说泰山是古代名匠鲁班的弟子，天资聪颖，心灵手巧，干活总是_____，但往往耽误了鲁班的事，于是惹恼了鲁班，被撵出了“班门”。

填入画横线部分最恰当的一项是（ ）。

- A. 巧夺天工 B. 别出心裁
C. 尽善尽美 D. 任劳任怨

2. 由于疏于_____，院里的房屋大多十分陈旧，与旁边修建得簇新的正乙祠戏楼相比要_____得多，不过在院中我们依稀还可以看到正乙祠当年的身影。

依次填入画横线部分最恰当的一项是（ ）。

- A. 修饰 寒酸 B. 修葺 逊色
C. 管理 破败 D. 维护 杂乱

3. 一个现代国家的宏观分类，往往划分为政治、经济、社会、文化四大板块。_____，四大板块不是平行的，它就像地球的构成：地壳是政治，虽然无所小包，却是表层的；地幔是经济。虽说比地壳要深入一些，但经济手段解决不了社会、伦理等例题；地核是社会，_____已经深入到“核”的部分，但它仍不属于心脏地带；地心是文化，只有文化才称得上一个国家、一个民族的心脏和灵魂。_____所有问题，追根溯源都是文化问题。

依次填入画横线部分最恰当的一项是（ ）。

- A. 并且 虽然 因而
B. 并且 虽然 因为
C. 然而 并且 但是
D. 然而 尽管 因为

二、语句表达：要求你从语气、词序、语法结构等方面对有关语句作出判断。

地址：郑州市东风路与信息学院路西 50 米明天财智名座 17 层

电话：0371-88880012 63570109 网址：www.hongxin.org

邮箱：hx@hongxinedu.org

请开始答题：

4. 下列各句中，没有语病且句意明确的是()。

A. “酷抠”是当下一一种时尚的抠门，这是一种褒义的“抠”，具有很好的审美眼光和高雅的生活品味。

B. “淘课”是指只要借助网络，就能学完美国著名大学哈佛、MIT、耶鲁和伯克莱最受欢迎的顶尖教授所教的基础课程，一股跨时空的知识风暴逐渐形成的过程。

C. “极客”是英文“geek”的音译，指那些对某种事物的认知超过了一定程度，已经真正把科学融入生活的人，

D. “午夜党”起源于某游戏论坛，现在的“午夜党”指午夜在贴吧聊天、闲逛，因各种原因熬夜的人的一种说法。

5. 以下各句中，以下划线的成语使用恰当的一项是()。

A. 社会保障制度的推行，为劳动者自主择业解除了后顾之忧，人们不再为因转换单位而担心失去社会保险。

B. 德国十月份失业人数猛增，比上月增加 2.2 万人，超过预期的一倍，政府面对方兴未艾的失业势头也束手无策。

C. 这个下岗职工服务站，全心全意地为下岗职工排忧解难，他们的工作无微不至，深受下岗职工欢迎。

D. 全向建设小康社会的奋斗目标的提出，必将激励全国人民处心积虑地努力奋斗，仰首阔步地走向未来。

6. 列宁说：“语言是人类最重要的交际工具。”这一科学论断深刻地阐明了语言的社会本质和重要作用。人们利用语言来进行交际，交流思想，_____。如果没有语言，社会便会停止生产，便会崩溃，填入划横线部分最恰当的一项是()。

A. 以便协调共同的活动，互相了解，组织社会的生产

B. 以便协调共同的活动，组织社会的生产，互相了解

C. 以便互相了解，组织社会的生产，协调共同的活动

D. 以便互相了解，协调共同的活动，组织社会的生产

7. ①据此，洪堡提出了青藏高原“热岛效应”理论

②这不符合常理

③早在 18 世纪末，德国科学家洪堡就发现，赤道附近的高山雪线，比中纬度的青藏高原许多高山的雪线低 200 米左右

④故其热量较同纬度、同海拔高度的其他地区高得多，甚至比赤道附近的同海拔地区也要高得多

⑤对流层大气的主要直接热源是地面，青藏高原由于下垫面大面积提升，相当于把“火炉”升高了

⑥由于赤道地区热量较高，高山雪线通常应该从赤道向两极递降，到极地附近降至海平面

将以上 6 个句子重新排列，语序正确的是()。

A. ③②⑥①⑤④ B. ③①⑤④②⑥

C. ⑥②③①⑤④ D. ⑥②③⑤④①

8. 民众的不理解和利益相关方的围攻，是改革者永远的深渊。_____。所以很多改革者成了悲壮的先驱，他们启迪了民智，开启了新局，却都已是“寂寞身后事”。改革者的远见与彷徨总是相伴而生，“虽千万人，吾往矣”，需要巨大的智慧和勇气。

填入划横线部分最恰当的一句是：

A. 在理想主义日益稀薄的年代，改革者弥足珍贵

B. 改革都不可能是一帆风顺的

C. 伟大的人永远是孤独的，不被大多数人理解

D. 为了国家的长远发展，改革是值得付出代价的

三、阅读理解：阅读短文，短文后面有若干不完整的陈述，要求你从四个选项中选出一项来完成每一陈述。注意：供选择的答案有时可能是对短文内容的一个复述，有时则满足了陈述中其他方面的要求，你的选择应与所提要求最相符合。

请开始答题：

9. 周庄旅游收入已连续多年超亿元大关。在苏南，与周庄媲美的文化古镇虽不在少数，但旅游收入却只能望周庄而兴叹。当地的一位老人说，上世纪 70 年代陈逸飞画了这里的双桥，此画在美国展出时获奖并被石油大亨哈默斥巨资收藏。1979 年邓小平访美时，哈默将此画赠给他，并说这是中国上海附近的一个小镇。如今，游览江南古镇，周庄已成为首选。

对这段文字理解最准确的是（ ）。

- A. 文化传播可以成为城镇发展的重要契机
- B. 旅游是城镇经济快速发展的突破口
- C. 文化交流是国际交流的重要内容
- D. 文化是促进经济发展的重要力量

10. 云南地处世界两大生物多样性热点地区的交界处，高海拔的青藏高原在云南迅速过渡到低海拔的马来半岛。云南的大部分河流都是南北走向，热带动植物随着北上的湿热空气，一直深入到云南的大部分地区。因此，云南在 4% 的国土面积上拥有全国 50% 以上的植物种类、70% 以上的动物种类和 80% 以上的植被类型。

这段文字意在强调（ ）。

- A. 云南的地形与生物多样性的关系
- B. 云南生物多样性的特点很突出
- C. 云南具有特殊的自然地理条件
- D. 云南的气候与生物多样性的联系

11. 《大秦帝国》、《汉武帝》、《雍正王朝》…一部部歌颂盛世之治的文艺作品引来无数目光，然而，那些极尽繁华的书写却难掩历史叙事的思想缺失。从政治文化视野看，“盛世情结”叙事往往过分认同人治文化与功利立场。

这段文字意在说明（ ）。

- A. 历史叙事作品应当吸纳各种丰富的思想
- B. “盛世情结”作品的价值局限
- C. 文艺作品应该抛开功利立场
- D. 歌颂盛世的作品需重新审视

12. 科学家发现大脑灰质内部的海马体能充当记忆储存箱的功能，但是这个储存区域的分辨能力并不强，对相同的大脑区域的刺激，可以让它产生真实的和虚假的记忆，为了把真实记忆从虚假记忆中分离出来，研究人员提出了通过背景回忆来加强记忆的方法。如果某些事情没有真正发生过，就很难通过这种方法加强人脑对它的记忆。

这段文字主要讲述的是（ ）。

- A. 真实记忆和虚假记忆的关系
- B. 分辨真实记忆和虚假记忆的方法
- C. 大脑灰质内部海马体的作用
- D. 虚假记忆是如何产生的

13. 要遏制腐败、消除腐败，官员必须做到“三不”：不想腐败、不敢腐败和不能腐败；“不想腐败”主要通过廉政教育和公务员工资福利保障制度实现；“不敢腐败”主要通过法律监督和法律责任追究制度实现；“不能腐败”主要通过公民参与，权力制约和程序制约的制度实现。

这段文字主要谈论的是()。

- A. 要从三个要点来有效限制腐败
- B. 要从三个方位来切实防止腐败
- C. 要从三个方面来切入反腐要害
- D. 要从二个层而来构建反腐机制

14. 行业收入差异反映了行业壁垒的存在, 其给予社会的直接影响就是个人的价值可能是无用的。在市场经济社会, 最有价值的本是人才, 一个人只要有能力, 在不同行业都应该能够得到社会的承认, 但是在行业壁垒存在的现实中, 个人的价值让位于行业的价值, 个人的价值由行业的价值体现, 而不是由个人体现, 当然此种情况下行业的发展也将受到制约。同时, 由于进入行业的机制并不是自由竞争, 行业收入差异还将让人们看到公平的缺失和缺位——那些没有能力但有关系进入高收入行业者, 他们仅仅因为能够进入而成为了更有价值的人。

这段文字旨在说明()。

- A. 行业壁垒的存在体现了用人机制的不公
- B. 个人价值的高低不应该由行业价值来评估
- C. 行业收入差异使人们对个人价值的评判发生扭曲
- D. 行业壁垒使得真正的人才往往被拒之门外

15. 研制大型飞机投资大、周期长, 不确定因素多, 是一项极其复杂的系统工程。面临许多风险和困难, 任务十分艰巨。要生产安全可靠、具有市场竞争力的大型飞机, 并实现产业化, 需要我们做许多艰苦细致的工作。

作者接下来最有可能强调的是()。

- A. 研制大型飞机的投资和周期
- B. 研制大型飞机的工程复杂性
- C. 如何实现大型飞机的收支平衡, 并最终实现盈利
- D. 如何做好研制大型飞机有组织实施工作

数量关系 (共 20 题)

一、数字推理。给你一个数列, 但其中缺少一项, 要求你仔细观察数列的排列规律, 然后从四个供选择的选项中选出你认为最合理的一项填补空缺项。

请开始答题:

- 16. $1/9, 1/28, (), 1/126$
A. $1/55$ B. $1/54$ C. $1/65$ D. $1/75$
- 17. $4, 12, 32, 70, ()$
A. 119 B. 122 C. 128 D. 132
- 18. $1, 2, 6, 15, 40, 104, ()$
A. 185 B. 225 C. 273 D. 329
- 19. $2, 3, 7, 46, ()$
A. 1020 B. 2280 C. 2112 D. 2080
- 20. $2.02, 4.03, 6.05, 8.07, 10.11, ()$
A. 12.12 B. 12.13 C. 12.14 D. 12.15

二、数学运算。你可以在草稿纸上运算, 遇到难题, 你可以跳过不做, 待你有时间再返回来做。

请开始答题:

- 21. 如果 $W=2 \times 3 \times 5 \times 7 \times 121$, 则下列选项中结果为整数的是()。
A. $79W/110$ B. $17W/38$ C. $W/72$ D. $11W/49$

22. 小赵和小王交流暑假中的活动, 小赵说: “我参加科技夏令营, 外出一个星期, 这七天的日期数之和是 98, 请问, 我是几号出去的?” 那么小赵是()号出去的。

- A. 10 B. 11 C. 12 D. 13

23. 有一种长方形小纸板, 长为 29 毫米, 宽为 11 毫米。现在用同样大小的这种小纸板拼合成一个正方形, 最少要()块这样的小纸板。

- A. 197 块 B. 192 块
C. 319 块 D. 299 块

24. 把 5 棵高矮不同的小树栽在花园一侧, 正中间栽最高的, 两边都由高到矮栽植, 共有()种不同的栽法。

- A. 6 B. 8 C. 10 D. 12

25. 某股民初次入市, 第一天首先以 8 元的价格买入某公司股票 2 千股。然后在其亏损 5% 时又买入 1 千股, 收盘时该公司股票价格为 7.2 元, 第二天该公司股票开盘涨停(涨幅为 10%), 该股民随即以涨停价卖出所有该公司的股票, 如果不考虑有关股票交易的税费, 该股民本轮操作的业绩情况是()。

- A. 盈利 160 元 B. 盈利 400 元
C. 亏损 160 元 D. 亏损 400 元

26. 加工一批零件, 甲单独完成需要 24 天, 乙单独完成需要 30 天。现在甲乙两人一起加工这批零件, 但甲中途因故离开, 最后这批零件从开始到结束共花了 20 天, 则甲离开了()。

- A. 8 天 B. 9 天
C. 10 天 D. 12 天

27. 一个水库在年降水量不变的情况下, 能够维持全市 12 万人 20 年的用水量。在该市新迁入 3 万人之后, 该水库只够维持 15 年的用水量。市政府号召节约用水, 希望能将水库的使用寿命提高到 30 年。那么该市市民平均需要节约()比例的水才能实现政府制定的目标。

- A. $\frac{2}{5}$ B. $\frac{2}{7}$ C. $\frac{1}{3}$ D. $\frac{1}{4}$

28. 一艘轮船从甲地到乙地每小时航行 3 千米, 然后按原路返回, 若想往返的平均速度为每小时 40 千米, 则返回时每小时航行()千米。

- A. 80 B. 75 C. 60 D. 96

29. 四个小朋友分 17 个相同的玩具, 每人至多分 5 个, 至少分 1 个, 那么有()种分法。

- A. 18 B. 19 C. 20 D. 21

30. 某机关 20 人参加百分制的普法考试, 及格线为 60 分, 20 人的平均成绩为 88 分, 及格率为 95%。所有人得分均为整数, 且彼此得分不同。那么成绩排名第十的人最低考了()分。

- A. 88 B. 89 C. 90 D. 91

31. 某商店的两件商品成本价相同, 一件按成本价多 25% 出售, 一件按成本价少 13% 出售, 则两件商品各售出一件时盈利为多少?

- A. 6% B. 8% C. 10% D. 12%

32. 某市场运来苹果、香蕉、柚子和梨四种水果。其中苹果和柚子共 30 吨, 香蕉、柚子和梨共 50 吨, 柚子占水果总数的四分之一。一共运来水果多少吨?

- A. 56 吨 B. 64 吨 C. 80 吨 D. 120 吨

33. 瓶中装有浓度为 20% 的酒精溶液 1 000 克, 现在又分别倒入 200 克和 400 克的 A、B 两种酒精溶液, 瓶里的溶液浓度变为 15%, 已知 A 种酒精溶液的浓度是 B 种酒精溶液浓度的 2 倍。那么 A 种酒精溶液的浓度是多少?

- A. 5% B. 6% C. 8% D. 10%

34. 3 点 19 分时, 时钟上的时针与分针所构成的锐角为几度?

- A. 14 度 B. 14.5 度
C. 15 度 D. 15.5 度

35. 甲、乙两地相距 210 公里，a、b 两辆汽车分别从甲、乙两地同时相向出发并连续往返于两地。从甲地出发的 a 汽车的速度为 90 公里/小时，从乙地出发的 b 汽车的速度为 120 公里/小时，问 a 汽车第二次从甲地出发后与 b 汽车相遇时，b 汽车共行驶了多少公里？

- A. 560 公里 B. 600 公里
C. 620 公里 D. 630 公里

判断推理（共 10 题）

一、逻辑判断。每道题给出一段陈述，这段陈述被假设是正确的，不容置疑的。要求你根据这段陈述，选择一个答案。注意：正确的答案应与所给的陈述相符合，不需要任何附加说明即可以从陈述中直接推出。

请开始答题：

36 某公司在选派与外商谈判的人员时，有甲、乙、丙、丁四位候选人。为了组成最佳谈判阵容公司有如下安排：如果派甲去，而且不派乙去，那么丙和丁中至少要派一人去。

如果公司没有派甲去，最能支持这一结论的是（ ）。

- A. 派乙去，不派丙和丁去
B. 不派乙去，派丙和丁去
C. 乙、丙、丁都没派去
D. 乙、丙、丁都派去

37. 对二百只同一种类且都没患有白血病的老鼠进行试验，让它们接受相同剂量、相同强度的某种射线的照射，然后一半的老鼠不被限制地吃它们平常所吃的食物，而另一半给它们提供相同的食物，但量是有所限定的。结果发现，前一组有 55 只老鼠得了白血病，而后一组只有 3 只老鼠得了白血病。

由此可知（ ）

- A. 无论是否受到某种射线的照射，让老鼠吃它们平常所吃的食物会增加患白血病的可能性
B. 对于任何种类的老鼠，患白血病与受到某种射线是没有关系的
C. 通过控制这些老鼠的食物数量，可以减少它们因某种射线的照射而患上白血病的可能性
D. 凡是受到某种射线照射的老鼠最终一定会患上白血病

38. 我们应该清醒地认识到，目前房地产市场最大的矛盾不是供需之间的矛盾，而是百姓囊中羞涩与房价不断上涨之间的矛盾。而这问题产生的根源就在于房子被当作奇货可居、有利可图的商品，被房产商和手有余钱的业主一而再再而三地热炒。于是我们看到一些房产商宁愿把房子成片闲置也不愿平价或降价出售；某些富有的业主又有两三套，甚至十数套房产，而大量炒房团也应运而生。

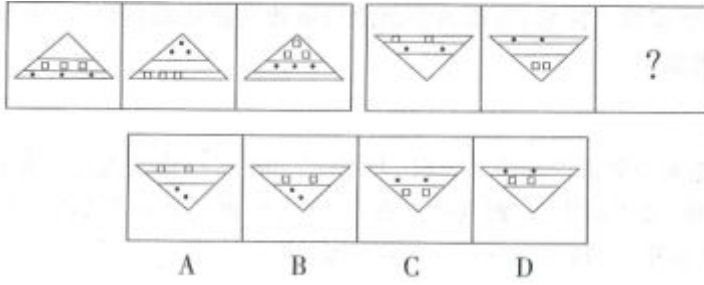
以下最能加强上述结论的是（ ）。

- A. 经济学家近来十分关注炒房对房价上涨的影响作用
B. 在一些内陆地区，未发生炒房现象，房价比较平稳
C. 在一些经济发达的地区，炒房现象虽不突出，但房价仍然居高不下
D. 一些地区拟对拥有多套房者开征土地使用费，可以有效地抑制虚假的住房需求

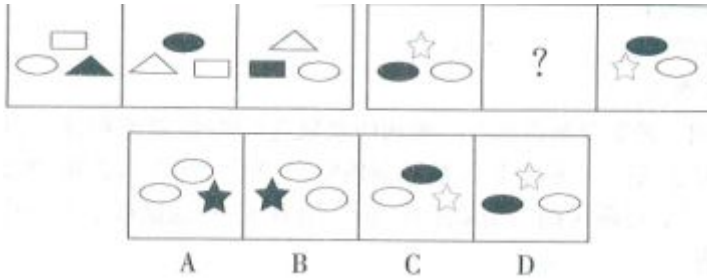
二、图形推理。请按每道题的答题要求作答。

请开始答题

39. 请从所给的四个选项中，选择最合适的一个填入问号处，使之呈现一定的规律性。



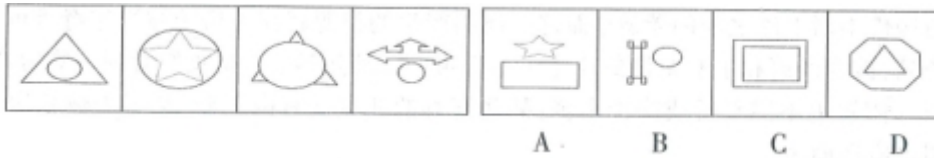
40. 请从所给的四个选项中，选择最合适的一个填入问号处，使之呈现一定的规律性。



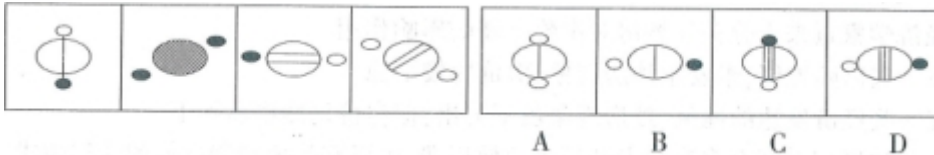
41. 请从所给的四个选项中，选择最符合左边四个图形一致的规律性的选项。



42. 请从所给的四个选项中，选择最符合左边四个图形一致的规律性的选项。



43. 请从所给的四个选项中，选择最符合左边四个图形一致的规律性的选项。



三、定义判断。每道题先给出定义，然后列出四种情况，要求你严格依据定义，从中选出一个最符合或最不符合该定义的答案。注意：假设这个定义是正确的，不容置疑的。

请开始答题。

44. 墨菲法则：如果这件事有可能变坏的话，这种可能就会变成现实。它的适用范围非常广泛，它揭示的是一种独特的社会及自然现象。

根据上述定义，下列不属于墨菲法则的一项是（ ）

- A. 天气预报明明有雨，可带的雨伞却偏偏没派上用场
- B. 在不是成对摆放的抽屉里，很难找到成对的袜子
- C. 排队买票时，旁边的队伍比你排的队伍进展快
- D. 火灾发生时，一块垮塌的楼板导致整幢大楼倒塌

45. 范围经济是由厂商的经营范围而非规模带来的经济，是指同时生产两种产品的费用低于分别生产每种产品的费用的经济现象。

根据上述定义，下列属于范围经济的是()

- A. 某家具生产厂家实行桌子与衣柜合并生产后，相同的生产过程使成本有效降低
- B. 某啤酒制造厂收购了一个经营亏损的小型啤酒厂，生产线扩大后原料采购成本降低，两个厂区啤酒的生产效益均有提高
- C. 因为市场需求扩大，布鞋和鞋垫的手工作坊式生产逐渐被机器生产取代，生产成本大幅下降
- D. 某奶制品厂实行奶酪与酸奶一起生产后，二者的生产工艺相互借鉴，产品改良，销量大增
- 资料分析（共5题）

针对下列图、表或文字回答问题。你应根据资料提供的信息进行分析、比较、计算、处理。
 请开始答题：根据下列资料回答第46~50题。

某市2010年全年实现农业增加值124.3亿元，比上年下降1.6%。粮食播种面积22.3万公顷，比上年减少0.3万公顷；粮食产量115.7万吨，比上年下降7.3%。

2010年主要农副产品产量

指标	产量(万吨)	比上年增长(%)
粮食	115.7	-7.3
蔬菜	303.0	-4.5
肉类	46.3	-2.0
禽蛋	15.1	-1.7
水产品	6.3	9.0
牛奶	64.1	-4.9
干鲜果品	85.4	-5.5

全市农业观光园1303个，比上年增加9个；观光园总收入17.8亿元，比上年增长16.7%。民俗旅游实际经营户7979户，比上年减少726户；民俗旅游总收入7.3亿元，增长20.7%。种业收入14.6亿元，比上年增长13.5%。设施农业总面积18323公顷，比上年下降2.3%；实现收入40.7亿元，增长20.1%。

46. 该市2009年全年实现农业增加值约()亿元。
- A. 124 B. 126 C. 129 D. 132
47. 该市2010年粮食平均产量约为每公顷()吨。
- A. 4.6 B. 5.2 C. 5.8 D. 6.5
48. 该市主要农副产品与上年相比，产量变化绝对值最小的是()。
- A. 肉类 B. 禽蛋 C. 牛奶 D. 水产品
49. 该市种业收入增长速度()。
- A. 高于观光园总收入增长速度 B. 高于设施农业收入增长速度
- C. 低于民俗旅游总收入增长速度 D. 低于设施农业占地面积增长速度
50. 以下说法与资料相符的是()。
- A. 2010年该市粮食产量不到蔬菜产量的三分之一
- B. 2010年该市主要农副产品产量均有所下降
- C. 2009年该市观光园数量为1312个
- D. 2010年该市单位面积粮食产量比上年有所下降

第三部分综合基础知识

1. 若某一厂商的正常利润为零时，则该厂商一定不能获得()。
A. 经济利润 B. 会计利润
C. 实际利润 D. 平均利润
2. 熊彼特周期将经济周期分为长、中、短三个层次，其中，短周期长度为 40 个月，中周期为()，长周期为 48~60 年。
A. 6~7 年 B. 9~10 年
C. 15~20 年 D. 20~30 年
3. ()不是市场经济的三大缺陷。
A. 自发性 B. 盲目性
C. 逐利性 D. 滞后性
4. 在市场上，工业用电、商业用电和居民用电在价格上都有差别，相对来说居民用电价格最低。电价的差异反映的是()。
A. 一级价格歧视 B. 二级价格歧视
C. 三级价格歧视 D. 非价格歧视范畴
5. 在完全竞争厂商的短期均衡中，企业停产点是指在 $MR=MC$ 的情况下，()。
A. $AC < AR$ B. $AC=AR$
C. $AVC=AR$ D. $AVC > AR$
6. 以下()的需求交叉价格弹性为负值。
A. 替代品 B. 互补品
C. 独立品 D. 吉芬品
7. 影响需求变动的因素有很多，()会引起需求量的变动。
A. 收入 B. 偏好
C. 价格 D. 预期
8. 在一国出现通货膨胀的情况下，中央银行需要在公开市场业务中()国库券，而()再贴现率和()法定存款准备金率。
A. 卖出，降低，降低 B. 买进，提高，提高
C. 卖出，提高，提高 D. 买进，降低，降低
9. 在经济衰退时实行扩张政策，有意安排财政赤字，在繁荣时期实行紧缩政策，有意安排财政盈余，以繁荣时的盈余弥补衰退时的赤字，使整个经济周期的盈余和赤字相抵而实现预算平衡的预算方式是()。
A. 功能财政预算 B. 年度平衡财政预算
C. 充分就业平衡预算 D. 周期平衡预算
10. 商业资本是()的独立化形态。
A. 商品资本 B. 流通资本 C. 商人资本 D. 产业资本
11. 金融风险是金融变量的变动所引起的资产组合未来收益的不确定性，它具有的特征是()。
A. 隐蔽性 扩散性 加速性 可控性
B. 隐蔽性 扩散性 相关性 可控性
C. 隐蔽性 扩散性 相关性 加速性
D. 隐蔽性 相关性 加速性 可控性
12. 国际资本流动也称为国际资本移动，可以分为长期资本流动和短期资本流动的形式，下面属于长期资本流动形式的有()

- A. 保值性资本流动 B. 贸易资本流动
C. 国际贷款 D. 投机性资本流动
13. 1976 年国际货币基金组织的会员国达成了《牙买加协定》，其中不属于其协定内容的是()。
- A. 使浮动汇率合法化
B. 推行黄金非货币化
C. 增强特别提款权的作用
D. 建立了以美元为中心的国际货币体系协定
14. 通常情况下，汇率的标价方法包括直接标价法，间接标价法和美元标价法，包括我国在内的世界上绝大多数国家采用的标价方法是()。
- A. 直接标价法 B. 间接标价法
C. 美元标价法 D. 以上三种方法混合使用
15. 食盐价格不贵，买多了问题不大，买不到却问题不小，这意味着食盐属于()。
- A. 耐用消费品 B. 必需消费品
C. 稀缺消费品 D. 低档消费品
16. 基础货币直接表现为中央银行的负债，是央行能直接控制的货币余额，下面各项中，不属于基础货币的是()。
- A. 银行体系之外的现金 B. 公众持有的有价证券
C. 超额准备金 D. 银行的库存现金
17. 货币乘数是货币供给量与基础货币之间的比例，影响货币乘数的因素不包括()
- A. 活期存款法定准备金率 B. 定期存款法定准备金率
C. 超额准备金率 D. 有价证券
18. 商业银行经营管理的原则()。
- A. 盈利性、安全性、流动性
B. 盈利性、安全胜、风险可控性
C. 盈利性、风险可控性、流动性
D. 风险可控性、安全性、流动性
19. 关于原始存款和派生存款的相关叙述，不正确的是()。
- A. 原始存款是客户以现金存入银行形成的存款，它能增加银行的商业存款准备金
B. 派生存款是商业银行以转账方式发放贷款时创造的存款
C. 原始存款是派生存款的基础，派生存款是信用扩张的条件
D. 派生存款是原始存款的基础，原始存款是信用扩张的条件
20. 划分货币层次的依据是()。
- A. 流动性 B. 安全性
C. 盈利性 D. 风险性
21. 对布雷顿森林体系内在矛盾的理论总结称为()。
- A. 特里芬难题 B. 米德冲突
C. 马歇尔—勒纳条件 D. 一体化三难
22. 下列选项中不符合资产会计要素定义的是()。
- A. 发出商品 B. 委托加工物资
C. 待处理财产损失 D. 尚待加工的半成品
23. 2011 年 12 月初某企业“应收账款”科目借方余额为 300 万元，相应的“坏账准备”科目贷方余额为 20 万元，本月实际发生坏账损失 6 万元。2011 年 12 月 31 日经减值测试，该企业应补提坏账准备 11 万元。假定不考虑其他因素，2011 年 12 月 31 日该企业资产负债表“应收账款”项目的金额为()

万元.

- A. 269 B. 274
C. 275 D. 280

24. 反映企业经营成果的会计要素是()。

- A. 资产 B. 费用
C. 负债 D. 所有者权益

25. 张某将 10 000 元参与银行的理财服务, 年利率为 4%, 复利计息, 5 年后得到的利息额是()元。

- A. 2 167 B. 2 000
C. 2 527 D. 2 267

26. 下列不属于商业银行综合核算系统的内容的是()。

- A. 科目日结单 B. 总账
C. 日计表 D. 分户账

27. 银行汇票的提示付款期限为()。

- A. 1 个月 B. 2 个月
C. 10 天 D. 6 个月

28. 商业银行计提贷款损失准备的做法符合商业银行会计核算的()。

- A. 真实性原则 B. 相关性原则
C. 权责发生制原则 D. 谨慎性原则

29. 下列有关“双通道内存技术”的表述中, 不正确的一项是()。

- A. 利用两个可以彼此独立的内存控制器
B. 理论上, 可使得内存带宽提高 1 倍
C. 理论上, 可使得数据存取速度提高 1 倍
D. 一种不需要主板芯片组的技术

30. 在工作中, 小周不慎将计算机的电源线拔掉, 导致计算机断电关机。下列存储器中, 原存信息丢失可能性最大的是()。

- A. 软盘存储器 B. ROM 存储器
C. 半导体 RAM 存储器 D. 硬盘存储器

31. 下列叙述中错误的一项是()。

- A. 硬盘容量是指微型计算机硬盘所能容纳信息的字节数
B. 微处理器的主要性能指标是字节和主频
C. 微型计算机应避免强磁场的干扰
D. 微型计算机机房的湿度不宜过大

32. 关于硬盘的叙述中, 下列选项错误的是()。

- A. 硬盘读写速度比光盘快
B. 个人计算机硬盘以 IDE 接口和 SATA 接口为主
C. 硬盘存储容量大
D. 硬盘存储器是计算机的内部存储器

33. 计算机硬件能直接识别和执行的只有()。

- A. 高级语言 B. 机器语言
C. 汇编语言 D. 符号语言

34. 用计算机进行资料检索工作, 属于计算机应用中的()。

- A. 科学计算 B. 数据处理

- C. 网络应用 D. 人工智能
35. 计算机中存储都有多种类型，其中 RAM 是()。
- A. 顺序读写存储器 B. 随机读写存储器
C. 只读存储器 D. 高速缓冲存储器
36. 在互联网中，属于香港的域名是()。
- A. HK B. JP C. CN D. UK
37. 下列域名中表示政府机构的是()
- A. www. hat. net B. www. hit. edu C. www. hat. gov D. www. hat. com
38. 在计算机的外部设备中，音响属于()
- A. 输入设备 C. 打印设备
B. 输出设备 D. 存储设备
39. 在 Word 中的()视图方式下，可以显示分页效果
- A. 普通 B. 页面
C. 大纲 D. 阅读模式
40. Word2003 中，按钮“U”的作用是()
- A. 让选中的字符倾斜
B. 让选中的字符加粗
C. 让选中的字符加下划线
D. 让选中的字符加框
41. 关于计算机病毒的两种论断：①计算机病毒也是一种程序，它在某些条件下激活，起干扰破坏作用，并能传染到其他程序者；②计算机病毒只会破坏硬盘上数据。经判断()。
- A. 只有①正确 B. 只有②正确
C. ①和②正确 D. ①和②都不正确
42. Windows 的窗口和对话框比较，窗口可移动和改变大小，而对话框()。
- A. 既不能移动，也不能改变大小
B. 仅可以移动，不能改变大小
C. 仅可以改变大小，不能移动
D. 既能移动也能改变大小
43. 往 Word 中调整文本行间距应选取()。
- A. “格式”菜单中“字体”的行距
B. “插入”菜单中“段落”的行距
C. “视图”菜单中的“标尺”
D. “格式”菜单“段落”的行距
44. 推动经济全球化进程的首先和主要是()。
- A. 跨国公司 B. 私人企业
C. 发达资本主义国家 D. 发展中国家
45. 随着现代科学技术的发展，尤其是现代生物基因工程的发展，人们将能创造出一些新的物质。这说明()。

- A. 意识在一定条件下可以决定物质
B. 意识虽不能决定物质，但在一定条件下可以产生新的物质
C. 意识能反作用于物质，使物质的具体形态发生变化
D. 人们改造自然中必须以原有的自然物和它的属性为基础
46. 股票是股份公司发给股东的入股凭证，购买股票后，股东成为()。
A. 公司的债主 B. 企业的法人
C. 公司的所有者 D. 企业的经营者
47. 下列不得抵押的财产是()。
A. 国有土地所有权 B. 个人享有的房屋产权
C. 企业所有的厂房 D. 企业所有的生产设备
48. 下列合同，属于无名合同的是()。
A. 在校生小张辅导一名初中生时同其家长签定的服务合同
B. 王某将一套房子赠与外孙的赠与合同
C. 周某向朋友李某借钱时签订的借款合同
D. 刚毕业的小黄同房东签订的租赁合同
49. 要约和承诺是()要经过的两个主要步骤。
A. 申请专利 B. 注册商标
C. 履行债务 D. 订立合同
50. 当两家或者多家企业共谋限定价格时，它们的行为属于()。
A. 反竞争、合法行为 B. 竞争、非法行为
C. 非法、反竞争行为 D. 合法、竞争行为
51. 下列关于企业法人刘其法定代表人行为承担民事责任的表述正确的是()。
A. 仅对其合法的经营行为承担民事责任
B. 仅对其合法章程的经营行为承担民事责任
C. 仅对其以法人名义从事的经营行为承担民事责任
D. 仅对其符合法人登记经营范围的经营行为承担民事责任
52. 关于对金融机构董（理）事、监事和高级管理人员职业行为的特殊标准要求的表述，下列不正确的选项是()。
A. 知人善任，任人唯贤
B. 自觉抵制内幕交易，拒绝洗钱
C. 适度参与公共活动，远离违法及不良行为
D. 细化管理，重点监控
53. 近期传言某存款类金融机构因为一笔违规批贷可能导致重大损失，记者李某找到他在该金融机构一位朋友张某欲进行采访。关于张某行为正确的选项是()。
A. 本着诚实信用的原则，有责任对李某将他所知道的情况实话实说
B. 本着维护所在机构的形象和声誉的原则，应对该传言断然否认

- C. 如果李某答应不对外宣传，张某就可以将他所知道的情况告诉李某
- D. 不应擅自代表所在机构接受新闻媒体采访
54. 单位犯罪是指公司、企业、事业单位、机关、团体实施的危害社会的、依照法律规定应受惩罚的行为。下列选项，不属于单位犯罪的是（ ）
- A. 某存款类金融机构发布承诺高收益理财产品广告骗取了很多人的钱财
- B. 某存款类金融机构负责人收受贿赂给不符合贷款条件的朋友发放贷款
- C. 某存款类金融机构开发了很多高风险、高收益理财产品，诱骗投资者投资
- D. 某存款类金融机构采用多种手段隐瞒职工工资性报酬收入，以偷税漏税
55. 银监会对发生信用危机的存款类金融机构可以实行接管，接管期限最长为（ ）。
- A. 1年 B. 2年 C. 3年 D. 5年
56. 根据现代统计学的研究成果，“关键的事情总是少数，一般的事情常常是多数。”这意味着管理工作最应该重视（ ）。
- A. 协调计划和组织工作 B. 客观、精确、具体
- C. 突出重点、强调例外 D. 灵活、及时、适度
57. “运筹帷幄”反映了管理的（ ）职能。
- A. 计划职能 B. 组织职能 C. 领导职能 D. 控制职能
58. 存款类金融机构通过编制预算对经营活动进行控制属于（ ）。
- A. 前馈控制 B. 反馈控制 C. 现场控制 D. 事后控制
59. 集权是指较多和较重要的权力集中在高层或几个人手，其效率高，但存在许多缺点。其致命弱点是（ ）。
- A. 稳定性差，适应性弱 B. 弹性差适应性弱
- C. 稳定性差，平衡性弱 D. 弹性差，平衡性弱
60. 确定合理的管理宽度是组织设计的一项重要内容，下列选项正确的是（ ）。
- A. 管理宽度越窄，越易控制，管理的费用越低
- B. 管理宽度越宽，组织层次越少，管理的费用越高
- C. 不同的管理者、下属素质、工作性质等因素将决定管理宽度
- D. 管理宽度的确定仅取决于管理者的管理能力
61. 法约尔提出的管理职能是（ ），
- A. 计划、组织、指挥、协调、控制
- B. 计划、组织、指挥、领导、协调
- C. 计划、组织、指挥、协调、激励
- D. 计划、组织、命令、协调、控制
62. 容易造成组织机构重叠、管理人员膨胀等现象的组织结构是（ ）。
- A. 事业部制 B. 矩阵制
- C. 直线职能制 D. 直线制
63. 某化工厂是一家拥有 500 多亿元人民币资产的巨型企业，在目前化工企业多样化利高科技化的

市场需求面前，你认为它最适宜的组织结构形式是()。

- A. 商线型组织结构 B. 职能型组织结构
C. 事业部制组织结构 D. 矩阵型结构

64. 调查的方法即收集资料的方法，常用的有文献法、观察法、访谈法、问卷法等。下列对常用的调查方法理解有误的是()。

- A. 文献法即通过盘阅书面资料获得信息，可以采用作记录、复印、翻拍等方法
B. 观察法即通过调查者直接观察而进行的调查，此方法侧重于调查对象的外观、形态或变化特征发生过程
C. 访谈法是通过与调查对象进行交流讨论而获得较深层次信息的方法。可个别访谈，也可以开座谈会的形式进行集体访谈
D. 问卷法即将需要了解的问题设计成书面问卷的形式，由被调查者书面作答。可以表现为开放式问卷，即采用选择、是非题的形式，答题者自由回答不受限制；也可以是封闭式答卷，即采用填空、问答的形式，只能有限选择

65. 在大部分的层级组织，都存在这样的发展趋势；每一位员工由于在原有职位上工作成绩表现好，就将被提升到更高一级的职位；其后，如果继续胜任将进一步被提升，直至到达他所不能胜任的职位，最终每一个职位都将被一个不能胜任其工作的员工所占据。这一现象被称为()。

- A. 帕金森定律 B. 彼得原理
C. 帕累托法则 D. 跳板原理

66 国农业银行黄金产品品牌名称是()。

- A. 金光道 B. 赛尔金 C. 臻品 D. 传世之宝

67 中国农业银行私人银行的品牌宗旨是()。

- A. 信赖、贴心、成就
B. 步步为赢，贴心银行
C. 恒业行远，至诚相伴
D. 以客为尊，锐意进取

68. 中国农业银行专门为“服务三农”设计的产品序列是()。

- A. 金光道 B. 金益农
C. 金钥匙 D. 金E顺

69 中国农业银行的客户服务热线是()

- A. 95588 B. 95566 C. 95599 D. 95533

70. 金穗借记卡可分为个人卡和单位卡，()可存入现金。

- A. 金穗单位借记卡卓卡 B. 个人卡主卡
C. 金穗单位借记附属记 D. 以上都正确

2014 年全国银行招聘考试真题汇编 (二) 参考答案及解析

第一部分英语测试

Section I Use of English 答案

1.C 2.B 3.A 4.A 5.A 6.D 7.B 8.C 9.B 10.C
11.D 12.C 13.C 14.C 15.A 16.D 17.D 18.D 19.B 20.A

1. [精解] 本题考查短语动词辨析。空格处填入的副词与动词 come 搭配, 其分词形式作后置定语, 修饰限定主语 the snow。come down 指“(雨、雪等)落下, 降落”, 如: The rain came down in torrents. (大雨滂沱。)因此 [C] 符合文意, 在文中指“大雪飘落”。

come down 也可意为“崩塌; (飞机)着陆; (价格、温度、比例)下降; 下垂, 向下延伸”, 如: The ceiling came down. (天花板塌了下来。) Gas is coming down in price. (煤气价格在下降。) come up 意为“破土而出; 升起; 即将发生”, 如: The daffodils are just beginning to come up. (水仙花刚开始破土发芽。) watch the sun come up (观看日出)。Her birthday is coming up. (她的生日即将来临。) come off 意为“能被去掉或除去; 发生; (计划等)成功”, 如: That mark won't come off. (那污点去不掉。) Did the trip to Korea come off? (去韩国的事最后成了吗?) come on 意为“改进, 发展; 开始”, 如: The project is coming on fine. (这项工程进展顺利。) I think there's rain coming on. (我看要下雨了。)

2. [精解] 本题考查短语动词辨析。空格处填入的动词与 down 搭配, 相当于及物动词, 其主语是 the snow, 宾语是 a treacherous carpet。lie down 意为“躺下”; lay down 意为“放下; 记下; 拟定”, 如: lay down the arms/the rules (放下武器/制定规则); settle down 意为“安下心来, 定居”; send down 只能接 sb. 作宾语, 意为“判某人入狱”, 如: He was sent down for ten years for armed robbery. (他因持械抢劫被判入狱十年。)因此 [B] 符合文意, 意为“(大雪)吹落(一块毯子)”。

3. [精解] 本题考查动词辨析。空格处填入的动词接 the view 作宾语, 而且它与前面的 2 down 和 freezes 并列作谓语, 其主语都是 the snow。作及物动词时, block 意为“堵塞, 阻塞”, 如: to block the road (堵住了道路)。strike 意为“撞击, 打击, 侵袭”, 如: The ship struck a rock. (船触礁了。) The area was struck by an outbreak of plague. (这个地区爆发了瘟疫。) puff 意为“吸, 抽, 喷”, 如: to puff the cigar/smoke into sb.'s faces (抽雪茄/把烟往别人脸上喷)。cancel 意为“取消”。能够和 the view 搭配的只有 [A] block, 表示“挡住视线”。

4. [精解] 本题考查动词辨析。空格处填入的过去分词与 is 构成被动式的谓语, 因此其动词的实际的宾语是 the might (强大力量, 威力)。mute 意为“消除或减弱声音; 减弱, 缓解”, 如: mute the traffic noise/the criticism (减弱了车辆的噪音/委婉地提出批评)。discover 意为“发现, 发觉”; double 意为“加倍”; undervalue 意为“低估...之价值, 看轻”。因此 [A] 符合文意, 它与 the might 搭配, 表示“威力减弱”。

5. [精解] 本题考查固定短语。go for nothing 相当于 be in vain, 意为“白费, 毫无用处, 毫无价值”。因此 [A] 正确, 其他介词都不能与 go 和 nothing 构成搭配。

6. [精解] 本题考查形容词辨析。feel 是系动词, 意为“摸起来, 感觉起来”, 它常与形容词构成系表结构, 如: The water feels warm. (这水摸起来很暖和。)本题中 feel 的主语是 the road, 因此空格处的形容词应说明“道路”的特点。四个选项都可以修饰事物, comfortable 一般指“(衣服、家具等)使人舒服的”, 如: The bed/these shoes are very comfortable. (这床/这双鞋子很舒服。) weak 意为“不牢固”。

的，易损坏的”，如：The bridge is too weak to carry heavy traffic.（那座桥梁不太牢固，承受不住过多的车辆。）weak 也可指“微弱的，隐约的”，强调不容易被看到或听到，如：a weak light/sound（微弱的光线/声音）。risky 意为“有危险或风险的”，如：a risky investment（有风险的投资）。firm 意为“坚固的，结实的，稳固的”，如：No building can stand without firm foundations.（没有稳固的基础，建筑就不牢靠。）根据上下文，空格处的形容词应与下文“容易滑倒”相对照，因此 [D] 正确，强调道路“结实”。

7. [精解] 本题考查英语语言习惯。英语和汉语中都有大量的比喻形式。有些比喻的喻体大不相同，如：spend money like water(挥金如土)；有些则很相似，如：as firm as a rock(坚如磐石)，as light as a feather(轻如鸿毛)。因此本题应选 [B]，文中用这个比喻形容“车子打滑时驾驶者失重的感受”。loaf 意为“一条(面包)”；leaf 意为“树叶”；fog 意为“雾”。

8. [精解] 本题考查介词辨析。空格所在部分 wondering... 是个分词结构，在句中作状语，wondering 的逻辑主语是 the driver，逻辑宾语是 what 引导的宾语从句。该从句中，coming up... the rear 也是一个分词短语，作从句主语 trucks 的后置定语。空格处填入介词，其宾语是 the rear（后面、后边、后部），根据文意，表示“从后面”应选 [C] from。beneath 和 under 都表示“在……之下”，beyond 表示“在（或向）较远的一边”，不符合逻辑。

9. [精解] 本题考查根据上下文选择恰当的词。空格所在部分是一个比喻，说明卡车像什么。下文出现了两个 when 引导的状语从句的比较：路面干燥时的行驶速度为 60 或 70，而此时的行驶速度为 25 和 30。可见，文章在说明由于路面滑造成了行驶速度下降。根据逻辑推理，行驶缓慢时从大卡车旁开过花费的时间当然较长，因此它们看起来更像 giants “巨人”，而不是 dwarfs “矮子”，patients “病人”或 princesses “公主”。因此 [B] 正确。

10. [精解] 本题考查从句引导词。空格所在句子中存在比较，即，you have to pass them not... you do when the road is dry（路面滑时开车不像路面干燥时那样快），因此空格处填入的词应引导比较状语从句 you do when...，从句中 do 为上文动词 pass 的替代词。[C] as 可用于比较结构，表示“像……一样，如同”，如：He doesn't earn as much as I do.（他挣的钱不如我多。）因此 [C] 正确。what 只能引导名词性从句，what you do 表示“你做的事情”；since 一般引导时间状语从句，表示“从……以后，自……以来”；that 只能引导定语从句或名词性从句。

11. [精解] 本题考查逻辑词辨析。空格处填入的词出现在句首，表示上文与空格所在句子之间的逻辑关系。then 是副词，可用来引出额外的信息，意为“另外，还有；再者，而且”，如：She's been very busy at work and then there was all that trouble with her son.（她工作一直很忙，另外还有儿子的一大堆麻烦事。）上文提到路面滑时从卡车旁开过的速度非常慢，本句则提到另一方面的问题是卡车的噪音非常大。因此 [D] then 正确，在文中意为“而且，此外”。其它选项：so 表示因果关系；but 表示转折关系；or 表示选择关系。

12. [精解] 本题考查名词辨析。空格处填入的名词作定语修饰 ice。flake 意为“小薄片”，修饰 snow 时指“雪花”，又如：dried onion flakes（干洋葱皮片）；flock 一般指“(羊或鸟)群”或“一大群(人)”，如：a flock of sheep/children（羊群/一大群孩子）；chip 意为“碎屑，碎片，碎渣”，如：chips of wood（碎木屑）；cake 作名词时指“蛋糕或饼状食物”，作动词时意为“覆盖”。从下文可知，车轮子下溅出来的应是“雪、泥(slush)和碎冰渣”，因此 [C] 最符合文意。

13. [精解] 本题考查介词辨析。空格处填入的介词与动词 rattle（象声词，“格格响，嘎嘎响”）

搭配，其宾语是 your car，主语是上文的 snow, slush and chips of ice。选项中，onto 表示“(朝某处或某位置运动)向，朝”，如：Move the books onto the second shelf. (把书移到第二层架子上。) against 表示“逆着，与……相反”或“紧靠，倚”，如：We were rowing against the current. (我们划船逆水而上。) lean against the wall (斜靠着墙)。off 意为 down or away from a place “从(某处落下)”，如：I fell off the ladder. (我从梯子上跌了下来。) along 意为“沿着，顺着”，如：They walked slowly along the road. (他们沿着公路慢慢走)。根据句意，应是“雪、泥和碎冰渣溅到车上，又格格作响地从车上掉下来”，因此 [C] 正确。

14. [精解] 本题考查根据上下文选择恰当的词。四个选项都是常见的简单词汇，关键要根据句子含义进行选择。空格所在句子的结构是 there is plenty of sth. for you to...，其中不定式作结果状语，意为“轮子下有足够的……让你打滑并被碾成肉酱”。根据句子逻辑，应是“(足够的)空间”，而非“雪”，“泥土”或“冰”。因此 [C] 正确。

15. [精解] 本题考查英语成语。英语讲究对称美，其表现之一为成语排列形式上的对称美，即以介词、连词 (and 或 or) 或动词为“对称轴”，构成相同词、同词性的词、反义词或同类词的对称。本题 inch by inch 就是以介词 by 为“对称轴”构成的相同词 (inch) 的对称，意为“一点一点地”。类似结构的成语还有：head to head (交头接耳)，word for word (逐词地)，like for like (以牙还牙)。[A] 为正确项。

16. [精解] 本题考查动词辨析。空格处填入现在分词作句子状语，其逻辑主语是 you。climb 一般指“(向上)攀登，(吃力地向某处)爬”，如：climb up the stairs (爬上了梯子)，climb through the window (从窗口爬了出来)。crawl 指“(向前，身体接近地面的)爬行”，如：The baby is just starting to crawl. (宝宝刚开始会爬。) wind 作不及物动词时，意为“(路，河等)蜿蜒，曲折而行”，如：The path wound down to the beach. (这条小路弯弯曲曲通向海滩。) slide 指“滑行，滑动”。根据句意，你(驾驶者)缓慢地从大卡车旁往前开，由于路面滑，只能是“慢慢地滑过”。因此 [D] 正确。

17. [精解] 本题考查逻辑词辨析。空格前后是两个独立的分句，因此空格处需要填入一个连词。meanwhile 为副词，意为“同时”，放在句首时要么另起一句，要么与前一句用分号隔开，如：I went to college. Meanwhile, all my friends got well-paid jobs. (我上大学去了，那时我的朋友们全都找到了收入不错的工作。)[A] 首先排除。其他几个词都可作连词，unless 意为“除非”，whereas 常用于比较或对比两个事实，意为“然而，但是，尽管”；for 意为“因为”。根据句意，空格前后两个分句之间是因果关系，即，“你(驾驶者)继续笔直地往前开，因为突然超车抢道到卡车前面 (cut over sharply) 会使你的车滑倒”，因此 [D] 正确。

18. [精解] 本题考查副词辨析。空格处应填入一个副词，修饰介词短语 in front of (在……前面)。sheer 作副词时意为“垂直地，陡峭地”，如：The cliffs rise sheer from the beach. (悬崖从海滩上拔地而起。) mostly 意为“主要地，一般地”，如：We're mostly out on Sundays. (我们星期天一般不在家。) rarely 意为“罕有，很少，不常”，如：We rarely agree on what to do. (我们很少在要做的事情上看法一致。) right 意为“正好，恰好，直接地”，如：Lee was standing right behind her. (李就站在她身后。) 根据文意，[D] 正确。

19. [精解] 本题考查根据上下文选择恰当的词。四个选项的含义分别是 might “力量”，distance “距离”，air “空气”，power “力量，势力”。根据空格所在句子的含义，应选 [B]，表示“当有足够

的车距时，你才慢慢地挪到卡车的前方”。

20.[精解] 本题考查介词辨析。空格前的 **but** 为并列连词，连接句子中的两个状语成分，即，**in front of...** 和 **the sound thundering**。“with+名词+分词”可构成独立主格结构，作状语。因此 [A] 正确。其它项作介词时，**like** 意为“像，如同”，**inside** 意为“在.....里面”，**upon** 意为“在.....上”。

Section II Reading Comprehension Text 1 答案

1.D 2.C 3.B 4.A 5.C

1.[精解] 本题是推理引申题。文章第一段第一句指出，随着 19 世纪上半叶民主权利的扩展以及随之而来的联邦主义机构的削弱，一种新的教育观念出现了。接下来的内容主要是围绕这种新的教育观念展开论述。从第一句话中可以得知，是民主权利的扩展带来了新的教育观念的产生，[A] 项颠倒了二者的先后顺序，应排除。文中提到“新”的教育观念是在联邦主义机构削弱的情况下产生的。由此只能得出，新的教育观念与联邦主义有些冲突，并不能得出联邦主义者反对整个教育即 [B] 项的结论。第二句作者指出，教育不再是对人们先前存在的地位的确定，而成了获得更高地位的手段。[C] 项与文意相悖，因此不正确。通过该句“不再”(no longer) 可以推断出，从前的教育可以确定人们的社会地位，因此 [D] 项为正确答案。

2.[精解] 本题考查了具体的细节。解题的关键在于考生对文中关于两类人的论述的把握。文章第一段末句提到，教育成了培训，学生也不再是等在那里的绅士，而是要提升自己经济地位的熟练学徒。由此可知，“学徒”与“绅士”的不同就是，绅士不用将教育当成工具去努力争取社会地位，因此可以推测出绅士们属于较高的社会阶层。[C] 为正确选项。文中提到教育训练学徒们而非绅士爬上更高的阶梯，所以 [A] 项错误，[B] 项和 [D] 项在文中没有相关论述。

3.[精解] 本题考查了事实细节。解此类题的关键是根据题干定位到原文。**Land-grant College** 一词出现在第二段第二句话：国家赠予土地的学校的建立为那些来自非盎格鲁·萨克逊血统、工人阶级和中下层背景的贫穷但有抱负的男孩们敞开了享受高等教育的大门。由此可知，[B] 项为正确答案。作者提到为穷人提供了更多的机会，却并没有将上层人士排除在外，也未曾说明只有穷人才能从中获益。因此 [C] 项和 [D] 项错误。[A] 项中土地所有者阶级是由 **land-grant colleges** 一词字面意思得来，文中没有依据。

4.[精解] 本题考查了事实细节。文章第三段一开始，作者就提到，对于绅士们来说，美德首先包括了高雅和风度，与其身份地位相符的行为方式，教育仅仅是学会高雅的一种方式而已。由此可见，在绅士们眼中，[A] 项“行为举止”是最重要的。[B] 项与原文不符，[C] 项和 [D] 项在原文中没有明显的论述。

5.[精解] 本题考查了文章的主旨大意。考生需通篇把握全文，不应将注意力放到某个事实细节上。文章一开始就提到民主权利的延展和联邦主义的削弱带来了新教育制度的出现。接下来，作者主要介绍了这一新的教育观念的内涵，及其与旧式教育观念的异同。并对新旧两种教育体制下的学生进行比较。纵览全文可以推断，文章主要讲的是新的教育观念，并未涉及教育的发展问题、社会准则问题，所以 [A]、[B] 项都错误。[D] 项虽然在文中有所提及，但只是部分内容，不能概括全文主旨。[C] 项为最佳答案。

Section II Reading Comprehension

Text 2 答案

1.C 2.A 3.B 4.C 5.D

1. [精解] 本题考查推理引申。第一段第二句提到，一部戏剧和一个试图达到某种目的的人文动作者 (human agent) 有关。接下来该段分别讲述了在悲剧、喜剧和问题剧中动作者的目的的实现情况。由此可知，动作者指的是“对推动戏剧情节起很大作用的人物”，戏剧就是该人物实现其目的的过程，不同的结果决定了戏剧的性质。因此，[C] 是一部戏剧或剧作家所关注的，其他项都无从推知。

2. [精解] 本题考查推理引申。第二段第二句提到，由于剧作家关注的是 (构成戏剧情节的一系列) 事件的含义与逻辑性而不是它们在时间上的关联性，因此他可能会选择素材并按照人类事件因果关系的一般规律进行排序。由此可见，戏剧情节的安排由剧作家决定，[A] 正确。[B] 中“顺序”一次太泛，如果指“时间顺序”，则在文中已经被否定。[C] 和 [D] 在文中都未提及。

3. [精解] 本题考查推理引申。第三段第一、二句提到，戏剧的主人公遭遇困难，因为他的目的与其他各种因素发生冲突，从而无法实现。这样事件就变得复杂起来，主人公能否成功地处理这些复杂事件决定了戏剧最终的结局。由此可见，复杂事件是戏剧不可缺少的部分，剧作家经常会做的事情是[B] 而非 [A]。[C] 和 [D] 都只是出现了文中 protagonist 一词，但其论述无从推知。

4. [精解] 本题考查词义理解。crisis 一词出现在全文最后一句。该句指出它是一个点 (point)。由其上文即倒数第二句可知，在这个点上主人公会完成一个行为或者做出一个决定，这个决定必然使他进入进一步发展轨迹 (造成某些一般结果的点)。可见，crisis 指的是戏剧中决定情节发展的关键性的转折点，而不是“时刻”、“决定”或“约定”。[C] 正确。

5. [精解] 本题考查文章主旨。本文主要从文学角度介绍了戏剧所包含的重要因素。其中提到了人文动作者、情节、冲突、危机、结局等术语。因此 [D] 是主旨。其他项在文中都没有涉及。

Section II Reading Comprehension

Text 3 答案

1.C 2.B 3.A 4.B 5.C

1. [精解] 本题考查事实细节。[C] 项是对倒数第三段的改写，lay foundation for 与 prepare mankind for 同义。[A] 项在文章第三段首句提到，[B] 项在第五段提到，但都是设计和建立星际因特网可能带来的好处，不是设计目的。[D] 项在文章最后一段提到，是在说明建立星际因特网的可能性，不是设计目的。

2. [精解] 本题考查事实细节。[C] 项是对倒数第三段的改写，lay foundation for 与 prepare mankind for 同义。[A] 项在文章第三段首句提到，[B] 项在第五段提到，但都是设计和建立星际因特网可能带来的好处，不是设计目的。[D] 项在文章最后一段提到，是在说明建立星际因特网的可能性，不是设计目的。

3. [精解] 本题考查考生的推理引申能力。文章最后一段所做的假设 (在今后 50 年内仅仅是研究项目的东西，在 100 年后完全有可能商业化) 以及与因特网发展历程的比较，都是塞尔夫为了说明建立

星际因特网在未来是有可能实现的，所以 [A] 项正确。文中提到 100 年只是一种假设，[B] 项将其确定为商业化实现的时间，不正确。同样，[C] 项将假设中的 50 年确定为因特网的研究年限，也不正确。该段中塞尔夫的一番话表达了他对星际因特网的建立怀有比较乐观的态度，而不是说明它需要花很长时间才能实现，[D] 项不正确。

4. [精解] 本题考查词义的理解。文章五、六段中 Mars mission 和 Mars expedition 交替使用，可见是同义，而且第三段首句在具体解释 space mission 的含义时以火星为例指出它 orbiting another planet such as Mars。所以，正确选项为[B]。[A]、[C]、[D] 三项都指的是塞尔夫跟（美）国家宇航局的合作项目。Architecture 意为“架构，体系(the structure of a computer system and the way it works)”。

5. [精解] 本题考查文章主旨。本文主要介绍了星际因特网的创建，[C] 项是对文章首句中 take the information superhighway to outer space 的改写，是全文论述的中心内容。[A] 项在文章最后一段出现，是为了更好地说明星际因特网的发展。文章没有提到太空研究的可能性问题，[B] 项错误。文章第九段提到，星际因特网是为未来火星探险技术进步奠定基础，这也是在说明星际因特网的重要作用，而不是纯粹论述火星探险的技术进步，所以 [D] 项不正确。

Section II Reading Comprehension

Text 4 答案

1.B 2.A 3.D 4.D 5.A

1. [精解] 本题考查推理引申。第一段首句对“物质文化”下定义为：文化中产生的能看到、摸到、感觉到和使用的自然物体。接着该段第三、四句提到，音乐文化中最生动的物质载体是乐器。从第一段末句可知，图片、文字记载以及乐器都是研究音乐文化的物质手段。第二段首句接着指出，乐谱也是物质文化。因此 [A]、[C] 和 [D] 都是物质文化，只有 [B] 不是。

2. [精解] 本题考查词意理解。“phonograph”一词出现在第一段第五句，该句指出，“‘phonograph’被发明以前，我们听不到任何音乐表演的声音，只能通过乐器研究过去的音乐文化”。由此可知，该词指的是一种能够记录声音并被用于音乐文化研究的物质。[A] 为正确答案。[B] 虽然也有声音，但无法用于音乐研究。此外，也可以通过词根词缀法猜测词意。phono-相当于 sound，表示“声音”；-graph 表示“书写、描绘或记录的器具，机械”。“记录声音的机器”就是“录音机”。

3. [精解] 本题考查段落主旨。第一段共七句。第一句给“物质文化”下定义；第二、三句指出研究音乐文化就要研究音乐物质文化。第四、五句指出乐器是音乐文化研究中的重要物质文化。第六句指出乐器作为物质文化的两种形式。第七句举例说明乐器的研究在音乐文化研究中所起的作用。由此可见，第一段涉及的主题应是作为音乐物质文化的“乐器”，因此 [D] 正确。[A] 和 [B] 泛泛谈文化，应排除。[C] 虽然提到了音乐物质文化的研究，但未具体到乐器。

4. [精解] 本题考查事实细节。根据题干中的“印刷式乐谱”定位到第二段。该段第三句提到，印刷式乐谱形式单调 (limit variety)，因为它们往往将所有歌曲都标准化。因此 [D] 不是它的优点，而是局限性。

[A] 在该段末句提到，该句指出读乐谱（包括印刷乐谱）的能力对音乐家有着深远的影响。该段第三句 yet 转折后指出，印刷式乐谱促使人们创作新的、不同的歌曲。由此可推知创作者从中获得了灵感。[B] 是其优点。从该段末句可知，当读乐谱的能力得到普及时，会对整个音乐文化产生影响。因

此 [C] 也是其优点。

5. [精解] 本题考查推理引申。第三段第二句提到, 我们 (we) 越来越关注民乐中的传统和民族特色, 并且在对待许多传统文化遗产时愿意将民乐保存下来。第三句以音乐家记录自己国家的古典音乐为例说明上文。该句中 we 包括了作者本人, 因此可推知 [A] 是作者所赞同的观点。[C] 错在 more, 因为文中并没有将音乐家对待传统音乐和现代音乐的态度作对比。该段末句提到, 人们 (people) 总是渴望保留个性特色, 而不是找到所有文化共有的普遍特点。可见, 文中只是客观叙述人们对文化的偏好, 没有贬低“文化共有的普遍特点”的价值。排除 [B]。该段首句提到, 音乐根植于孕育了它的文化之中。这说明文化决定音乐的特色, 与“发达”或“价值”没有关联, 排除 [D]。

第二部分行政职业能力测验

1【答案】B。解析: 泰山既然因“耽误了鲁班的事”而被逐出师门, 那么他干活就不可能是“巧夺天工”、“任劳任怨”, 排除 A、D 项。“尽善尽美”有追求完美之意, 泰山有可能因凡事追求完美而误事, 但不能与“天资聪颖、心灵手巧”相照应, 而“别出心裁”很好的体现了这一含义。本题选 B。

2【答案】B。解析: “修饰”不能与“房屋”搭配, 故排除 A 项。再看第二空, 由“陈旧”、“簇新”可知, 这里是新旧的对比, 用“杂乱”形容不合适, 故排除 D 项。“修葺”意为修缮, 适用对象常为建筑物, 与句中的“房屋”搭配, 契合句意。本题答案选 B 项。

3【答案】D。解析: 第一空前前后分句间是转折关系, 排除表递进关系的 A、B 两项。再看第三空, 最后一句是解释为什么只有文化才称得上一个同家、一个民族的“心脏和灵魂”, 故第三空应填表因果的“因为”。本题答案为 D 项。

4【答案】C。解析: A 项“具有很好的审美眼光和高雅的生活品味”和前半句的主语不一致导致缺少主语。B 项主宾搭配不当, “淘课”是种“学习方式”, 不是一个“过程”。D 项主宾搭配不当, “午夜觉”是一类“人”, 而不是一种“说法”, 应去掉“的种说法”。故本题答案为 C。

5【答案】A。解析: “方兴未艾”事物正在发展, 尚未达到止境, 感情色彩与句中暗含的贬义语境不符, 排除 B 项。“无微不至”形容是关怀、照顾的非常细心周到。用于形容工作不恰当, 排除 C 项: “处心积虑”形容蓄谋已久。感情色彩与含褒义的语境不符, 排除 D 项。“后顾之忧”指在前进过程中, 担心后方发生问题, 符合语意。故本题答案选 A 项。

6【答案】解析: 依据事物发展的规律, 应是先有互相了解, 才能协调共同的活动, 只有协调好了共同的活动才能够组织社会生产。故本题正确替案为 D

7【答案】A。解析: 分析四个选项, 可先判断自句, C、D 项均以⑥②开头, 而⑥句中的“高山雪线通常应该”和②句“这不符合常理”相矛盾, 故②句不能紧接在⑥句之后因此排除 C、D。⑤④句解释青藏高原雪线高的原因, ②接其后不合逻辑, 排除 B, 本题答案为 A。

8【答案】C。解析: 分析可知, 文段论述的主体是“改革者”, B、D 两项谈论的是“改革”, 与文段主体不一致故排除。C 项的“孤独”与横线后面“寂寞”相呼应、“不被大多数人理解”于横线前的“民众的不理解”相呼应, 因此 C 项与 A 项相比, 与原文衔接更恰当。且 A 项填入原文, 逻辑不通。因此本题答案选 C。

9【答案】A。解析: 文段首先指出了周庄与其他文化古镇相比, 旅游收入尤为可观, 接下来说明了产生这种现象的原因—陈建飞作品的“传播”使周庄更具知名度。由此可知, 文化传播对经济发展起着重要的作用、故 A 项为正确答案。

10【答案】A。解析: 分析材料可知, 文段第一、二句描述的是西南的地形特征; 第三句阐述的云南生物多样性的状况。文段中“因此”一词使其前后内容构成因果关系。故本文段意在强调云南的地形与生物多样性之间的因果关系。故正确答案为 A。

11【答案】B。解析: 文段由《大秦帝国》、《汉武帝》、《雍正王朝》等歌颂盛世之治文艺作品的地址: 郑州市东风路与信息学院路西 50 米明天财智名座 17 层
电话: 0371-88880012 63570109 网址: www.hongxin.org
邮箱: hx@hongxinedu.org

繁盛引出此类叙事作品在思想方面存在缺陷。可见文段主要说的歌颂盛世之治的文艺作品,而非“历史叙事作品”、“文艺作品”,排除 A、C 两项,文段只提到了此类作品存在“思想缺失”的情况,但并未说明其需要重新审视。D 项属推断过度,排除;B 项“盛世”情结、“价值局限”较为恰当、全面地概括了文段主旨,故 B 为正确答案。

12【答案】B。解析:制料先点明大脑灰质内部海马体的记忆功能存在缺陷,然后指出针对此缺陷研究人员提出了分辨真实记忆和虚假记忆的方法。由此可知,文段主要讲述的话题是分辨方法。故正确答案是 B。

13【答案】D。解析:文段由官员必须做到的“三不”入手,从工资福利建设、法律监督和追究、外部监管权力制约三个层面同时出手遏制腐败、消除腐败,初步建立一个较为完善的反腐败工作基本框架,力图构建一个反腐败的长效机制。D 项“三个层面”、“反腐机制”准确涵盖了文段内容,当选。

14【答案】C。解析:文段被“同时”分为两部分。“同时”前的内容说的是行业收入差异给予社会的直接影响是个人的价值可能是无用的,即行业壁垒的存在使个人的价值由行业的价值体现,而不是由个人体现;“同时”后的内容说的是行业收入的差异还将让人们看到公平的缺失,个人价值的衡量标准不是能力而是能否进入高收入行业,综合这两点可知,文段说的是行业收入差异对个人价值评判的影响,与此相符的为 C 项。A 项只包含了“同时”后的内容,B 项只包含了“同时”前的内容,均不够全面。可排除,D 项“使真正的人才往往被拒之门外”从文中无法得出。故题答案为 C 项。

15【答案】D。解析:文段第一句话就已经提到过研制大型飞机的投资大、周期长、工群的复杂性。下面不会重复提到,故可以排除 A、B 两项。文段的最后一句是“要生产安全可靠、具有市场竞争力的大型飞机,并实现产业化,需要我们做许多艰苦细致的工作”,故接下来便应是具体介绍这些艰苦细致的工作。所以应选 D 项。

16【答案】C。解析:各项分子均为 1,分母依次是 2^3+1 , 3^3+1 , $(4^3+1=65)$, 5^3+1 。

17【答案】D。解析:各项依次可以写为 2×2 , 3×4 , 4×8 , 5×14 , $(6 \times 22=132)$ 。前一个乘数 2、3、4、5、(6)是连续自然数,后一个乘数 2、4、8、14、(22)是二级等差数列。

18【答案】C。

19【答案】C。解析: $2^2-1=3$, $3^2-2=7$, $7^2-3=46$, $46^2-4=(2112)$ 。

20【答案】B。解析:题干数字的整数部分依次为 2、4、6、8、10 (12),是公差为 2 的等差数列;小数部分依次为 2、3、5、7、11、(13),是质数列。

21【答案】A。解析:W 能被 2、5、 $121=11 \times 11$ 整除,则 W 能被 $2 \times 5 \times 11=110$ 整除,A 项为整数,W 不能被 19 整除,因此也不能被 $38=2 \times 19$ 整除,B 错误,W 不能被 4 整除,而 $72=4 \times 18$,可知 C 错误;W 能被 7 整除,但不能被 49 整除,D 错误。

22【答案】B。解析:由题意可知,小赵出去的这 7 天构成了个公差为 1 的等差数列,根据等差数列求和公式可知,第四天的日期为 $98 \div 7=14$ 号,所以第一天的日期为 $14-3=11$ 号,选择 B。

23【答案】C 解析:由于 29、11 均为质数,最少要 $11 \times 29=319$ 块小纸板,可以拼成一个边长为 319 毫米的正方形。

24【答案】A。解析:把剩余的四棵树分成两组,每一组的排列方式就可以定下来,有 6 种不同的栽法。

25【答案】A。解析:买入的总花费为 $8 \times 2000 + 8 \times (1-5\%) \times 1000 = 24000 - 400 = 23600$ 元。卖出的总收入为 $7.2 \times (1+10\%) \times 3000 = 23760$ 元,赚了 160 元。

26【答案】D。解析:设工作总量为 1,则乙做 20 天完成总量的 $1/30 \times 20 = 2/3$,则甲做了 $(1 - 2/3) \div 1/24 = 8$ 天,所以甲离开了 $20 - 8 = 12$ 天。

27【答案】A。解析:设年降水量为 x,每万人每年原用水量为 1,平均节约用水的比例为 y,则有 $(12-x) \times 20 = (12+3-x) \times 15 = [(12+3)(1-y)-x] \times 30$,解得 $y=2/3$

28【答案】C。解析:设甲乙两地的距离为 1,则轮船从甲地到乙地所走的时间为 $1/30$,如果往返

的平均速度为 40 千米，则往返次所用的时间为 $\frac{2}{40}$ ，那么从乙地返回甲地所时间为 $\frac{2}{40} - \frac{1}{30} = \frac{1}{60}$ 所以返回时的速度为每小时 60 千米。

29【答案】C。解析：分情况讨论。第一种情况，假设只有 1 个小朋友分到 5 个玩具，则其他 3 人每人只能分得 4 个玩具，此时共确 4 种分法，

第二种情况，假设有 2 个小朋友分到 5 个玩具，则其他两人只有一人 3 个、一人 4 个。此时共有 12 种分法；

第三种情况，假设有 3 个小朋友分到 5 个玩具，则第四个小小朋友分到 2 个玩具，此时共有 4 种分法
综上所述，共有 $4+12+4=20$ 种分法，选择 C。

30【答案】B。解析：20 人的总分是 $20 \times 88 = 1760$ ，不及格的人数为 $20 \times (1 - 95\%) = 1$ 人，则他的分数最高为 59 分；前 9 名的总分最多是 $100 + 99 + \dots + 92 = 864$ 分，所以剩下 10 人的分数之和最多是 $1760 - 59 - 864 = 837$ 分。当第 10 名分数是 88 分时，剩余 10 人总分最多是 $88 + 87 + \dots + 79 = 835$ 分，不能满足题意；当第 10 名分数是 89 分时，剩余 10 人总分最多是 $89 + 88 + \dots + 80 = 845$ 分，符合题意。因此排名第十的人最少考了 89 分，选 B。

31【答案】A。解析：设每件成本为 100，则两件商品各售出一件时售价为 $125 + 87 = 212$ ，成本为 200，利润为 $212 \div 200 - 1 = 6\%$ 。

32【答案】B。解析：苹果+柚子=30，香蕉+柚子+梨=50，两式相加得（苹果+香蕉+柚子+梨）+柚子=80。柚子占水果总数的 $\frac{1}{4}$ ，即 80 吨相当于水果总数的 $1 + \frac{1}{4} = \frac{5}{4}$ ，水果有 $80 \div \frac{5}{4} = 64$ 吨。

33【答案】D。

34【答案】B。解析：从 3 点整到 3 点 19 分，分针走过 $6 \times 19 = 114^\circ$ ，时针走过 $0.5 \times 19 = 9.5^\circ$ ，在 3 点整的时候时针、分针夹角为 90° ，所以在 3 点 19 分时的夹角为 $114 - 90 - 9.5 = 14.5^\circ$ 。

35【答案】B。解析：在 a 车从甲地出发与 b 车相遇时，是两车的第三次相遇，两车共行驶 5 个全程 $210 \times 5 = 1050$ 公里。a 车与 b 车的速度比为 $90:120 = 3:4$ ，所以 b 车行驶的路程为 $1050 \times \frac{4}{3+4} = 600$ 公里。

36【答案】C。解析：要推出公司没有派甲去，即充分条件假言命题“如果派甲去，而且不派乙去那么丙和丁中至少要派一人去”的前件为假，由否定的后件就能推出否定的前件，所以要求否定后件，即丙和丁都不去。又由此推出的否定的前件是“不派甲去或派乙去”，要从这句话推出不派甲去，即要推出选言命题的其其中一个选言肢，还需否定另一个选言肢，即不派乙去。所以，最能支持这一结论的是 C 项。

37【答案】C。解析：两者之间的差别就在于食物数量的控制。其他选项都过下绝对化。

38【答案】B。解析：题干结论是，房价不断上涨是由于炒房现象的影响。A 项经济学家的关注不能说明两者之间就一定存在关系，不能加强结论；B 项从反面说明，没有炒房现象，房价不会上涨，支持了题干结论，C 项削弱了题干结论；D 项认为房价上涨是由于虚假的住房需求的存在，削弱了题干结论。故正确答案是 B。

39【答案】B。解析：第一组中的黑点和方块依次下移一格得到下一个图形；第二中的黑点和方块依次上移一格得到下一个图形。

40【答案】A 解析：上一个图顺时针移动 1 个位置，黑色区域逆时针移动 1 个位置，得到下一图形。故选 A。

41【答案】C。解析：从左到右每个字的笔画数依次为 6、7、8、9、(10)。

42【答案】B。解析：每个图形都由直线和曲线构成，且每个图形都有共同的元素：圆。

43【答案】C。解析：图形依次顺时针旋转，且外部两个圆的颜色依次为不同、相同、不同、相同、(不同)。故选 C。

44【答案】A。解析：墨菲法则说明坏事出现的几率极高。B、C、D 三项都符合这种思想。“不下雨”

符合行人的利益，应该是好事，所以 A 项的内容与墨菲法则相反。

45【答案】A。解析：范围经济的定义要点为：①由经营范围而非规模带来的经济；②同时生产两种产品的费用。A 项将桌子和衣柜合并生产后，使成本有效降低，符合定义，B 项是由于规模带来的经济，不符合要点①；C 项两个要点均不符合；D 项不符合要点②，故答案选 A。

46【答案】B。解析：由文字部分第一段，2010 年实现农业增加 124.3 亿元，比上年下降 1.6%，所以 2009 年全年实现农业增加值约 $124.3 \div (1-1.6\%) \approx 126$ 亿元，选择 B 项。

47【答案】。解析：2010 年粮食每公顷的平均产量为 $115.7 \div 22.3 \approx 115 \div 22 = 5.2$ 吨，选择 B 项。

48【答案】B。解析：将四个选项与上年相比的增长率用下表表示

项目	产量	增长率
肉类	46.3	-2.0%
禽蛋	15.1	-1.7%
水产品	6.3	9.0%
牛奶	64.1	-4.9%

肉类、牛奶产量和增长率的绝对值都大于禽类，所以变化量大于禽蛋，排除 A、C 项，水产品的增长率的绝对值绝对大于禽蛋的 5 倍，产量大于禽蛋的 1/3，所以变化量大于禽蛋，选择 B 项。

49【答案】C。解析：由文字部分第二段，该市种业收入增长速度为 13.5%。

观光园总收入增长速度为 16.7%。

设施农业收入增长速度为 20.1%；

民俗旅游总收入增长速度为 20.7%；

设施农业占地面积增长速度为-2.3%。

C 选项正确。

50【答案】D。解析：A 项，2010 年粮食产量为 115.7 万吨，蔬菜产量为 303.0 万吨， $115.7 \div 303.0 > 110 \div 330 = 1/3$ ，错误；

B 项，观察表格，该市水产品产量的同比增长率为 9.0%，产量比上年增加，错误；

C 项 2010 年农业观光园 1303 个，比上年增加 9 个，则 2009 年为 $1303 - 9 = 1294$ 个，错误，

排除 A、B、C 项，可直接选 D 项。

验证 D 项：由文字部分第一段，已知粮食播种面积比上年下降了 $0.3/22.3 + 0.3 = 3/226 < 2\%$ ；粮食产量比上年下降了 7.3%，下降速度明显大于播种面积的下降速度，因此 2010 年该市单位面积粮食产量比上年有所下降。

第三部分综合基础知识

1【答案】A。解析：当经济利润为 0 的时候，正常利润肯定是大于 0 的，而现在如果正常利润变为 0，那么经济利润一定小于 0。

2【答案】B。解析：熊彼特周期每个长周期包括 6 个中周期，每个中周期包括 3 个短周期，短周期长度为 40 个月，中周期约 9~10 年，长周期为 48~60 年。

3【答案】C。解析：市场经济的三大缺陷是自发性、盲目性、滞后性。

4【答案】C。解析：对不同的对象采取不同的收费这属于三级价格歧视。

5【答案】C。解析：当平均可变成本和平均收益相等的时候，厂商现在继续生产也只能弥补可变成本，而无法弥补固定成本，因此厂商会停止生产。

6【答案】B。解析：互补品的交叉价格弹性为负值，当 A 商品价格上升的时候，对于互补品 B 的需求会下降。

7【答案】C。解析：要引起需求量的变动，必须是价格因素，只有 C 选项是符合的。

8【答案】C。解析：发生了通货膨胀，说明需求过热，因此应采取紧缩性的货币政策，那只有 C 选项满足要求。

- 9【答案】D。解析：周期性平衡预算的定义。
- 10【答案】A。解析：商业资本是从产业资本中分离出来，独立发挥作用的商业资本，是商品资本的独立形态。故本题答案选 A。
- 11【答案】B。解析：金融风险的特征包括，隐蔽性、扩散性、相关性、可控性。
- 12【答案】C。解析：长期资本流动是国际资本流动的重要方式。它与短期资本流动一样，也分为政府和私人的长期资本流动。其基本形式可包括直接投资、证券投资和国际借贷。
- 13【答案】D。解析：D 项属于布雷顿森林体系中的内容。
- 14【答案】A。解析：大部分国家使用直接标价法，只有美国、英同使用间接标价法。
- 15【答案】B。解析：必需消费品就是日常生活中必须有的一类消费品，就像柴、米、油、盐，人们的几常生活离不开它们。故应该选 B。
- 16【答案】B。解析：基础货币包括银行的准备金还有库存现金，以及银行体系之外的现金。
- 17【答案】D。解析：影响货币乘数的有活期存款法定准备金率、定期存款法定准备金率、超额准备金率、现金漏损率、非交易存款和交易性存款的比例。
- 18【答案】A。
- 19【答案】D。解析：原始存款是基础，派生存款是条件。
- 20【答案】A。解析：划分货币层次的主要依据是流动性。
- 21【答案】A。解析：布雷顿森林体系的内在矛盾由美国经济学家特里芬发现，故称之为特里芬难题。
- 22【答案】C。解析：符合资产定义要满足资产所具备的三个特征：由过去的交易或事项形成的；由企业拥有或控制的；与其给企业带来经济利益的。待处理财产损失预期不能够给企业带来经济利益。
- 23【答案】A。解析：资产负债表日“应收账款”项目的金额 $= (300-6)-(20-6)-11=269$ （万元）
- 24【答案】B。解析：反应企北经营成果的会计要素包括收入、费用和利润。
- 25【答案】A。解析：利息额为 $10000 \times (1+4\%)^5 - 10\ 000 = 2167$ （元）。故本题正确答案为 A。
- 26【答案】D。解析：分户账属于明细核算系统的内容。
- 27【答案】A。解析：银行汇票的提示付款期限为一个月。属于记忆性的知识。
- 28【答案】D。解析：在会计核算中存在不确定因素时，应以谨慎的态度加以判断，不得高估资产和收益，低估负债和费用，要合理的反映可能发生的损失和费用。
- 29【答案】D。解析：双通道，其实是一种内存控制和管理技术，它依赖于芯片组的内存控制器发生作用，在理论上能够使两条同等规格内存所提供的带宽增长一倍。它能有效地提高内存总带宽，从而适应新的微处理器的数据传输、处理的需要。双通道 DDR 有两个 64bi 工内存控制器，双 64bi 工内存体系所提供的带宽等同于一个 128bi 工内存体系所提供的带宽。所以 A、B、C 选项是正确的，此技术是依赖于芯片组的内存控制器发生作用的，所以 D 选项是错误的。
- 30【答案】C。解析：ROM 是只读存储器，电脑中有 ROM 芯片，保存着开机自检，调操作系统等重要信息，断电是不丢失数据的。只有 RAM，随机存取存储器，我们说的电脑内存，就是 RAM，关掉电脑 RAM 数据是全部丢失的。
- 31【答案】B。解析：微处理器的主要性能指标是字长和主频。所以 B 选项是错误的。
- 32【答案】D。解析：硬盘存储器是计算机的外部存储器。
- 33【答案】B。解析：计算机硬件能直接识别和执行的只有机器语言。
- 34【答案】B。解析：计算机应用分为：科学计算，数据处理，计算机辅助技术，人工智能，过程控制，网络应用。而计算机进行资料检索工作，属于计算机应用中的数据处理。
- 35【答案】B。解析：RAM 是随机读写存储器。
- 36【答案】A。解析：在互联网中，属于香港的域名是 HK(HongKong)。
- 37【答案】C。解析：gov 代表的是 govenmen 工，是政府机构的域名。
- 38【答案】B。解析：音响是输出设备的一种。

- 39【答案】B。解析：在 Word 中的页面视图方式下，可以显示分页效果。
- 40【答案】C。解析：按钮“U”的作用是让选中的字符加下划线。
- 41【答案】A。解析：计算机病毒是指编制或在计算机程序中插入和破坏计算机功能或者破坏数据，影响计算机使用且能够自我复制的一组计算机指令或者程序代码。计算机病毒不但能破坏硬盘上的数据，还能破坏内存中的数据等，故 A 正确。
- 42【答案】B。解析：Windows 对话框仅可以移动，不能改变大小。
- 43【答案】D。解析：在 Word 中，调整文本行距应选取“格式”菜单中“段落”中的行距。
- 44【答案】C。解析：推动经济全球化的主体同经济全球化本身的活动主体不同，一个是循动的外在推动者，一个是活动者本身。跨国公司只是经济全球化活动的主体之一，而只有发达资本主义国家才既是全球化活动的主体，又是全球化进程的推动者。
- 45【答案】C。解析：意识不能决定物质，也不能产生新物质。但是它可以反作用于物质，改变物质的形态。
- 46【答案】C。解析：股票是股份公司发给股东的入股凭证，是股东取得股息的一种有价证券。股东是通过向公司出资或其他合法途径出资并获得公司股权，并对公司享有权利和承担义务的人。故本题答案选 C。
- 47【答案】A。解析：不得抵押的财产包括土地所有权，社会公益设施，所有权、使用权不明或有争议的财产，依法被查封、扣押、监管的财产以及法律、行政法规规定不得抵押的其他财产。
- 48【答案】A。解析：有名合同是指法律上或者经济生活习惯上按其类型已确定了一定名称的合同，我国《合同法》规定的 15 类合同都属于有名合同。B 项为赠与合同，C 项为借款合同，D 项为租赁合同，都属于《合同法》规定的有名合同。A 是无名合同。
- 49【答案】D。解析：合同订立是当事人各方接触、洽商直至达成合意的过程，该过程主要包括要约和承诺两个阶段。故本题选 D。
- 50【答案】C。解析：两家或者多家企业共谋限定价格，属于《反垄断法》中所规定的经营者达成垄断协议固定或者变更商品价格的垄断行为。因此是非法的行为。共谋商定价格目的在于排除、限制竞争，达到自己在市场上的垄断和优势地位，因此是反竞争行为。
- 51【答案】C。解析：《民法通则》第 43 条规定，企业法对它的法定代表人和其他工作人员的经济活动承担民事责任。《合同法》第 50 条规定，法人或者其他组织的法定代表人、负责人超越权限订立的合同，除相对人知道或者应当知道其超越极限的以外，该代表行为有效。用此，只要企业法人的法定代表人以法人名义从事经营活动，即使超越法人章程的规定，只要第三人为善意，也应认定企业法人对其法人代表人的越权行为承担责任。故本题答案选 C。
- 52【答案】B。解析：对董（理）事、监事和高级管理人员执业行为的特殊要求：(1)认真执行国家方针政策，恪守职业道德，服从国家宏观调控，维护大局。善于管理、公平竞争，作风民主，坚持原则，履行社会责任；(2)忠实履行受托人责任和经营管理职责，组织制定科学发展战略，科学决策，谨慎用权，防范风险，远离职务犯罪；(3)以身作则，自觉遵守《银行业金融机构从业人员职业操守指引》并承担组织本机构从业人员遵守《银行业金融机构从业人员职业操守指引》的责任；(4)知人善任，任人唯贤，关心员工职业生涯发展，培育团队意识；(5)适度参与公共活动，远离违法及不良行为，不得利用职务上的便利谋取非法利益；(6)细化管理，重点监控，明确本机构关键岗位特殊职业操守，并组织关键岗位从业人员遵守。因此应选 B 选项。
- 53【答案】D。解析：金融机构工作人员在遇到媒体提出采访时，应当遵守所在机构关于接受采访的规定，不得擅自代表所在机构接受新闻媒体采访或者对外发布信息。故本题答案选 D。
- 54【答案】B。解析：单位犯罪的主题是“公司、企业、事业单位、机关、团体”，只有 B 项中“某存款类金融机构负责人”不符合这一界定，依据题意应选 B。
- 55【答案】B。解析：接管或重组陷入信用危机的银行业会融机构是监管部门的一种行政救助行为，

目的在于对被接管的银行业金融机构采取必要措施，以保护存款人的利益，恢复银行业金融机构的正常经营能力。接管由中央银监会决定，并组织实施。自接管开始之日起，由接管组织行使被接管银行的经营管理权力，但被接管银行的债权债务关系不因接管而变化。接管期限届满，中国银监会可以决定延期，但接管期限最长不得超过 2 年。

56【答案】A。

57【答案】A。解析：运筹帷幄的基本意思是在军帐内对军略做全面计划，常指在后方决定作战方案。故本地选择 A。

58【答案】A。解析：控制可分为许多不同的类型。最常见的分类方式，是按照控制侧重点的不同把控制上作为前馈控制、现场控制和反馈控制。其中，前馈控制是指在工作之前就进行控制。编制预算、制定标准成本等均属于前馈控制。

59【答案】B。解析：集权是指较多和较重要的权力集中在组织的高层或几个人手中。集权管理是社会大生产保持统一性写协调性的内在需要。但是，集权又有者致命的弱点：弹性差，适应性弱，特别是在社会化大生产的复杂性和多面性而前，无弹性的集权甚至可以造成组织的窒息。

60【答案】C。解析：管理宽度是指管理者有效的临督、管理其直接下属的人数。管理宽度越宽，组织层次就越少、管理费用越低；相反，管理宽度越窄，组织层次就越多。组织层次增多后，上层管理者对下层的控制就变得困难。故排除 A、B。影响管理宽度的因素包括：(1)管理者与其下属双方的能力，(2)面对问题的种类；(3)组织沟通的类型及方法；(4)授权；(5)计划的科学性；(6)组织的稳定性。故排除 D 选项，选 C。

61【答案】A。解析：法约尔指出“管理，就是实行计划、组织、指挥、协调和控制；计划，就是探索未来、制定行动计划；组织，就是建立企业的物质和社会的双重结构；指挥，就是使其人员发挥作用；协调，就是连接、联合、调和所有的活动及力量，控制，就是注意是否一切都按已制定的规章和下达的命令进行。”

62【答案】A。解析：直线型、职能型、事业部型、矩阵型组织结构及新型组织结构模式是现代企业组织结构的基本类型，各组织结构均有其优缺点。事业部型企业组织结构即事业部制是将权力下放，各事业部主管自主处理各种日常工作，能够提高企业的适应能力，实现高度专业化，但同时也容易造成组织机构重叠，管理人员膨胀等现象。故本题答案选 A。

63【答案】C。解析：直线制是种最简单的集权式组织结构形式。其领导关系按垂直系统建立，不设立专门的职能机构，自上而下形同直线。只适用于规模较小或业务活动简单、稳定的企业。

事业部制也称分权制结构，是种在直线职能制基础上演变而成的现代企业组织结构，遵循“集中决策，分散经营”的总原则。适用于经营规模大，生产经营业务多样化、市场环境差异大、要求较强适应性的企业。

矩阵型组织是一种混合体，是职能型组织结构和项目型组织结构的混合，它既有项目型组织结构注重项目和客户（业主）的特点，也保留职能型组织结构的职能特点。适用于现代大部分企业。

职能型组织结构是按职能来组织部门分工，即从企业高层到基层，均把承担相同职能的管理业务及其人员组合在起设置相应的管理部门和管理职务。主要适用于中小型的、产品品种比较单一、生产技术发展变化较慢、外部环境比较稳定的企业。

故本题答案选 C。

64【答案】C。解析：访谈法即通过有目的地与调查对象直接交谈而获得社会信息的方法。这种方法与日常交谈不同，访谈主要由被调查者提供信息，不需要经过讨论，而日常交谈是双方相互交换信息。故本题答案选 C。

65【答案】B。解析：题干描述的情形符合彼得原理。彼得原理具体内容是“在一个等级制度中，每个职工趋向于上升到他所不能胜任的地位”。

66【答案】D。解析：“传世之宝”实物黄金是中国农业银行自主品牌的实物黄金产品。

- 67【答案】C。解析：中国农业银行私人银行的品牌宗旨是“恒业行远，至诚相伴”。
- 68【答案】B。解析：中国农业银行专门为“服务三农”设计的产品序列是金益农。
- 69【答案】C。解析：中国农业银行客服热线是 95599；95588 为中同工商银行客服热线,95566 为中国银行客服电话,95533 为中国建设银行客服电话。
- 70【答案】B。解析：金穗单位借记卡不得办理现金收支，不能开立子账户。